

LES EXPERTS

Leur compétence en matière de maintien de l'ordre est mondialement reconnue, à tel point que tous les ans, des forces de police du monde entier viennent se former auprès d'eux. Qui ? Les gendarmes mobiles français bien entendu, dont l'élite, les escadrons motorisés, chargés de la défense des points sensibles de la capitale en cas de

crise majeure, est installée à Satory. Mais cette fois, les « mobiles » comme ils s'appellent entre eux affectueusement n'accueilleront pas leurs homologues mexicains, belges ou néo-zélandais à « Satory » ou dans leur centre d'entraînement de Saint Astier, près de Bordeaux. Mi-novembre, 150 gendarmes français sont partis pour l'Afghanistan, afin

d'y accompagner la police civile dans leurs missions au quotidien. « Une mission nouvelle pour la gendarmerie sur un terrain inconnu » explique le général Alain Giorgis commandant de la force de gendarmerie mobile et d'intervention. Pas question d'y aller en bleu. De nouvelles tenues « cam » ont été commandées pour cette mission, tout comme de nouvelles armes, comme le fusil mitrailleur Mimimi et la mitrailleuse AAS2. Une mission de six mois qui sera suivie d'une relève d'autres gendarmes, jusqu'au désengagement de la France d'Afghanistan... Un jour, peut-être. En attendant, les familles de ces gendarmes, ainsi que leurs collègues, vivent une épreuve un peu particulière et nouvelle. Car si les militaires de la gendarmerie déploient chaque année des victimes ou des blessés en mission, ce n'est pas au combat. Tous espèrent retrouver les hommes de l'escadron 17/1 au grand complet en avril prochain, à Versailles.

JBG



Une année avec le Saint-Père ?

Un magnifique agenda réunissant un illustre cardinal romain, une douzaine d'évêques apostoliques, des prêtres rayonnants, les pères-abbés des plus grandes abbayes françaises, les supérieurs des communautés et fraternités qui donnent le plus de vocations en France, de Saint-Pie X à l'Opus Dei, des écrivains, des géopoliticiens, et jusqu'à l'intemporelle et très médiatique Frigide Barot... voilà un pari qu'il fallait relever et que les éditions TerresMars ont su relever avec brio. L'agenda Benoît XVI 2010 est véritablement le plus réjouissant et le plus impressionnant témoignage de fidélité au pape que l'édition ait pu produire ces dernières années. Une réponse brillante aux « loups » si prompts à se répandre dans le politiquement correct, dans le médiatiquement médiocre. Comme le souligne Monseigneur Rocco, évêque de Pontose, « le pape donne des textes riches à méditer et à reprendre ». C'est donc un choix patiemment des

textes les plus brillants offerts par Benoît XVI depuis son élection en 2005 (encycliques, homélies, discours, exhortation apostolique, motu proprio...) qui jalonnent l'année 2010. Mais pour être plus complet, ce ne sont pas moins de 53 personnalités exceptionnellement réunies pour l'occasion, tracées sur le volet, et qui offrent à tour de rôle, semaine après semaine, un éclairage époustouflant d'intelligence sur tous les sujets et les valeurs défendus par Benoît XVI, à une époque où les questions spirituelles sont étroitement liées à l'avenir de la planète. Un agenda intemporel et un cadeau idéal à offrir ou à s'offrir pour Noël !

L'agenda Benoît XVI 2010,
Éditions TerresMars,
157 rue de l'Université,
75007 Paris
www.editions-terresmars.com au prix
unitaire de 19,90 euros



Versailles+

Versailles+ est édité par la SARL de presse Versailles+ au capital de 5 000 euros, 2, rue Henri Bergson 92000 Asnières, Tél : 01 46 52 23 23, Fax : 01 46 52 23 24, ayant pour associés : Éditeur : Jean-Baptiste Graud, SIRET 488 062 041 80013. Numéro de commission paritaire en cours. Dépôt Légal à parution. Imprimeur : Rotimpress. Directeur de la publication : Guillaume Salabert. Directeur de la rédaction : Jean-Baptiste Graud. Secrétaire de rédaction : Léa Charon.

Pour écrire à la rédaction : redaction@versaillesplus.fr
Diffusion : Gildéo / Edites
Pour diffuser Versailles+ : diffusion@versaillesplus.fr
Fondateurs : Versailles Photo Club et Versailles Club d'Affaires. Tous droits de reproduction réservés.
Abonnement : 19 euros / an, abonnement@versaillesplus.fr prix au numéro 1,5 euro.



Régie Publicitaire :
Florence Martinole
06 86 63 59 23
publicite@versaillesplus.fr

Une patinoire devant l'hôtel de Ville

Chaussez vos patins, une patinoire de 200m² s'installe pour la première fois au pied de l'Hôtel de Ville pendant les fêtes de fin d'année. Dans un décor féérique recréant l'atmosphère des villages de haute montagne, vous pourrez patiner à face au château du 11 décembre au 11 janvier. Pour cette grande première, la ville a choisi un modèle de patinoire « écologique » basse consommation, dotée d'une surface synthétique offrant une sensation de glisse comparable à de la vraie glace. Pour vous détendre après l'effort, filez au chalet-snack au pied de la piste, savourer de délicieuses préparations de saison : gaufres, crêpes, boudins blanc, jambon à l'os, vin chaud...

ANNE-SOPHIE DE DIETRICH

Du lundi au dimanche, 11h-22h
6 € avec location de patins
4 € sans location de patins
Carnet 10 tickets : 50 €

REPAS DE NOËL
POUR LES PERSONNES ISOLÉES

L'association Saint Vincent de Paul organise un repas de Noël pour les personnes isolées, le dimanche 16 décembre à 12h30 à la salle paroissiale Sainte-Elisabeth, 26 rue Jean Meunier à Versailles. Ce repas traditionnel, organisé depuis plusieurs années rassemble vincentiens, personnes isolées et jeunes scouts de

Versailles. Le déjeuner est suivi d'une animation musicale et de chants de Noël puis d'une distribution de cadeaux vers 15 heures.

ASD

Société Saint-Vincent de Paul
du diocèse des Yvelines
35 av de Saint-Clément
91391 91 65

"Faites des enfants" disaient-ils...

Vous habitez Versailles, un troisième enfant ou plus vient de naître ou d'être adopté dans votre foyer. Pour fêter cet heureux événement, la Ville de Versailles vous offre une prime de 144€ sous forme de chèques d'accompagnement personnalisé. Cette prime est attribuable jusqu'au premier anniversaire de l'enfant ou de l'adoption. Pièces à fournir lors de la demande :

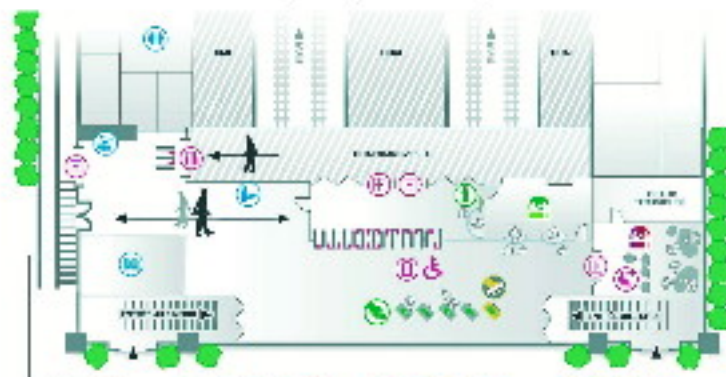
- 1 pièce d'identité en cours de validité,
- Votre livret de famille,
- Un justificatif de résidence à Versailles au moment de la naissance ou de l'adoption et au moment de la demande,
- Un certificat de la Caf justifiant des enfants à charge et que vous pouvez vous procurer lors de leur permanence ou par la borne Caf au CCAS (bâtiment C juste à côté de la caserne des pompiers) mais aussi sur Internet.

AYGLINE HOPPENOT

RIVE GAUCHE PLUS ACCUEILLANTE

Les travaux de la gare Versailles Rive Gauche se terminent en décembre. Les usagers vont retrouver une gare plus fluide, accueillante et lisible pour tous.

Ils sont 8 700 Versillais entrants par jour à Rive Gauche pour se rendre à Paris ! Bonne desserte - ligne directe pour Montparnasse - mais aussi proximité avec la gare routière de Versailles située juste en face, voici les atouts de cette gare, qui compte parmi les plus importantes d'Ile-de-France. A ce titre, il était nécessaire de la rendre plus accueillante et plus confortable pour tous. Principal élément déclencheur des travaux ? L'installation de Contrôle Automatique de Billets (CAB) réversibles, pour améliorer les flux de passagers aux heures de pointe. Ces passages obligés pour valider les tickets des voyageurs dans la gare de départ, et contrôler ces mêmes tickets à l'arrivée sont devenus obligatoires en région parisienne. Cette première innovation a entraîné le chantier que nous connaissons tous aujourd'hui au sein de la gare Rive Gauche, et qui prend fin aujourd'hui. Un peu comme un cadeau de Noël offert aux Versillais, qui vont pouvoir découvrir leur nouvelle gare complètement réaménagée. Les



espaces de vente et d'information se situent à droite du hall, l'accès aux quais est facilité par la pose de portes automatiques,

une dépose des consignes plus accessible et des habillages en tôle métallique verte pour un intérieur plus accueillant. Un

nouveau bureau de vente Grandes Lignes sera disponible en début d'année prochaine, offrant plus de confort et de

services grâce à un mobilier spécifique et des bornes d'accès Internet. Enfin, les travaux s'achèveront avec un traitement de certains frontons métalliques de la façade aujourd'hui protégés par des filets. Inaugurée le 10 septembre 1840, la gare de Versailles Rive Gauche est remaniée une première fois en 1900 puis en 1978 par Pierre Paulin, figure incontournable du design français, décédé le 13 juin dernier à Montpellier. Rendu célèbre par ses fauteuils épurés et l'aménagement des appartements particuliers du couple Pompidou à l'Élysée, c'est à l'occasion de l'installation des contrôles d'accès que Pierre Paulin a remanié la gare et notamment les habillages métalliques verts, le dessin du sol, les guichets et la façade Sud conçue par la SNCF. Depuis 1978, aucune autre transformation importante n'avait été orchestrée sur la gare de Versailles Rive Gauche... jusqu'à aujourd'hui.

JUDITH THÉPOT

Richaud : enfin les travaux !

Après dix années de rebondissements et trois incendies qui ont ravagé l'ancien hôpital royal Richaud, les travaux de rénovation vont enfin commencer.

Appartements dont 20 % de logements sociaux, crèche, espaces verts, commerces entrecoupés de passage permettant de circuler à pied ou à vélo, chapelle transfor-

mée en lieu d'exposition... C'est ce que prévoit le projet de rénovation des bâtiments du XVIII^e siècle de l'ancien hôpital royal Richaud. Et les travaux vont enfin

commencer. Le coup d'envoi a été donné le 18 novembre : Eric Woerth, ministre du Budget et François de Mazières ont signé à Paris l'acte de vente définitif de

l'hôpital Richaud par l'Etat à la Ville de Versailles, qui l'a ensuite cédé à l'investisseur Norbert Dentressangle (photo). L'architecte Jean-Michel Wilmette orchestre les travaux de rénovation, dans un désir de restructuration urbaine et architecturale de centre ville, afin de valoriser le patrimoine. Le projet de l'opérateur privé, la société Dgc, filiale de la financière Norbert Dentressangle, sera encadré par la Ville de Versailles en accord avec les services de l'Etat. L'investisseur prendra entièrement à sa charge les coûts liés à la restauration des lieux et s'engage aussi à rétrocéder gratuitement à la Ville les espaces extérieurs et l'ancienne chapelle, classée monument historique. Après l'abandon du trans-

fert de la Cour d'Appel de Versailles en 2006, et des années de rebondissements marquées par des dégradations et trois incendies, le lieu était resté désaffecté, sans aucun entretien. La création du Comité de Défense « Sauver Richaud » avait éveillé les consciences, et le Maire de Versailles François de Mazières avait fait de ce « sauvetage » son objectif numéro un lors de sa campagne électorale de 2008. Cette signature constitue aujourd'hui une première étape au processus, qui se concrétisera par le dépôt des permis de construire attendus pour le début de l'année 2010.

LÉA CHARRON



François de Mazières remet les clés de Richaud à Norbert Dentressangle.



François Pain présente la nouvelle Poste de Versailles Notre-Dame.

VERSAILLES
CITÉ

5

Une Poste moderne

François Pain, directeur de l'enseigne La Poste des Yvelines, revient sur les travaux de rénovation et de modernisation des bureaux de poste versaillais.

Versailles + : Vous avez inauguré le nouveau bureau de poste de Versailles Notre-Dame. Qu'en est-il exactement ?

François Pain : Le bureau de poste de Versailles Notre-Dame a ouvert ses portes le 25 septembre dernier après trois mois de travaux. Ces derniers ont permis un réaménagement complet de l'espace de vente et la création d'un espace dédié au conseil bancaire. La salle du public a été complètement réorganisée pour une prise en charge personnalisée des besoins des clients.

Point important, cette nouvelle organisation nous a permis de réduire significativement le temps d'attente où nous accueillons parfois 450 clients par jour ! Depuis le 7 décembre, la Poste de Versailles Notre-Dame ouvre ses portes le samedi après-midi jusqu'à 16h30 et les conseillers bancaires reçoivent

leurs clients sur rendez-vous jusqu'à 17 heures.

V+ : Quels sont, dans ce bureau de Versailles Notre-Dame, les changements visibles pour les clients ?

FP : L'ancien bureau de poste est devenu un grand espace avec un accueil et un service personnalisés. Dès son entrée dans le bureau, le client est accueilli et orienté dans l'espace par un postier. Cette prise en charge personnalisée et systématique plaît beaucoup. Toute la signalétique a été adaptée pour guider les clients vers les différents

réaliser des opérations simples avec la mise à disposition d'un éditeur de vignettes d'affranchissement, d'un changeur de monnaie, d'une urne de dépôt de chèques, d'un photocopieur et d'un distributeur automatique de billets accessible 24h/24 depuis l'extérieur du bureau. Par ailleurs deux guichets restent dédiés aux opérations financières, nécessitant du conseil : par exemple pour les retraites et dépôts d'argent, les opérations Western Union... Un espace « conseil bancaire » composé de cinq bureaux modernes et prati-

handicap a été amélioré par une adaptation des locaux et par la création d'une rampe d'accès pour fauteuils roulants.

V+ : Quels sont les autres investissements réalisés à Versailles pour moderniser les bureaux de poste ?

FP : Sur les neuf bureaux de poste que compte la ville de Versailles, les trois principaux ont été entièrement modernisés ces trois dernières années : Versailles Notre-Dame, Versailles Clemenceau situé au 30, avenue de Saint-Cloud, et Versailles Montreuil situé au 53, rue Champs Lagarde, modernisés début 2009 pour un investissement de 800 000 euros. Nous avons pour 2010-2011 un projet de transfert du bureau de poste situé avenue de Paris vers la gare des Chamiers qui permettra d'être au plus proche des habitudes des clients. Nous travaillons sur ce pro-

jet avec la ville de Versailles et avons une volonté commune d'améliorer le service postal rendu aux versaillais. Au total, depuis 2006, La Poste a investi à Versailles dans la modernisation de ses bureaux et l'amélioration de l'accueil de ses clients quelques 3,5 millions d'euros. Nous avons par ailleurs investi, dans le département des Yvelines, près de 11 millions d'euros sur la période 2006-2009. C'est un programme de modernisation immobilière sans précédent, qui nous a permis de rénover 55 bureaux en quatre ans. Nous souhaitons poursuivre ces efforts en 2010 et 2011 avec la modernisation de douze bureaux supplémentaires dans le département.

“ La Poste a investi à Versailles quelques 3,5 millions d'euros ”

espaces (lot Courcier/Cols, lot automates, lot PROS, lot La Banque Postale). L'espace libre-service avec des automates permet de

ques a été créé au premier étage, accessible par une entrée indépendante. Enfin et c'est important, l'accès aux personnes présentant un

PROPOS RECUEILLIS
PAR JACQUES GOURIER

LE CLOS DE LA FERME

6 RUE POSTE - 78000 VERSAILLES - PORCHEFONTAINE



IMMEUBLE RESTRUCTURÉ

Livraison fin février 2010
Deux 4 pièces + un 5 pièces

- Chauffage individuel au gaz
- Isolation renforcée

IMMEUBLE NEUF

Livraison 2^e trimestre 2011
Du studio au 4 pièces
Mars de boutique

- Chauffage central pompe à chaleur eau/eau
- Isolation norme RT 2010
- Loi Scellier possible
- Frais de notaire réduits (MEFA)

Ascenseur, récupérateur des eaux de pluie, caves
7 bureaux fermés, 8 places de parking extérieures

PRIX ATTRACTIFS !
à partir de
4 900€/m²

COMMERCIALISATION : TÉL. : 01 39 50 48 99

TRANSIMO
CONSEIL IMMOBILIER

50/56 rue d'Alsace - 78000 Versailles - Tél : 01 39 50 48 99
www.transimo.com
Email : bureau@transimo.fr

L'avion ? Une passion « aérogénétique »

Un Versaillais se trouvait dans le vol d'inauguration de l'A380 Paris - New York, le 20 novembre dernier. Philippe Ledrans, PDG de la Marbrerie des Yvelines à Versailles, n'en est pas à son premier vol... Rencontre.

Versailles + : Pourquoi avoir tenu absolument à être à bord du premier vol A380 Paris - New York ?

Philippe Ledrans : Depuis deux ans, je ne manque jamais aucun vol d'inauguration ! C'est d'ailleurs mon troisième vol en A380 : en 2007, j'étais dans celui de Singapour - Sydney. Je fais maintenant partie de l'association « First to fly », qui regroupe une quinzaine de passionnés, comme moi. L'intérêt, c'est de tous nous retrouver lors d'événements « aéronautiques », et de partager nos impressions. C'est génial.

V+ : Comment s'est déroulé ce vol ?

PL : Ce vol fut très festif, car il marque l'histoire, un peu comme le premier vol du Concorde en 1975. Tout le monde est grisé par l'événement, dans une ambiance euphorique. Les trois quarts du temps, nous étions debout, à discuter, partager nos expériences, et bien sûr, à analyser l'A380 de A à Z, le passer au peigne fin dans

tous ses détails. Nous sommes venus là pour « faire de l'avion » et profiter, pas pour rester assis gentiment dans nos fauteuils ! Cet avion est le plus grand porteur mondial, sur deux étages. Quand on arrive devant pour la première fois, on se sent vraiment petit. J'en suis encore impressionné.

V+ : Vous appréciez surtout l'échange avec d'autres passionnés...

PL : À force, nous nous retrouvons tous d'un vol à l'autre, jusqu'à créer des amitiés. J'aime ces rencontres où : ceux qui ont fabriqué et monté cet avion sont des fous passionnés, et tous les intervenants aussi, bien plus que moi. Mettre au point un tel appareil relève de l'extraordinaire, du rêve ! Et si je participe à tous ces vols, c'est aussi parce que je suis fier de la France et de ce qu'elle sait faire. Nous avons de grandes capacités économiques, n'oublions pas que nous avons mis au point la fusée Ariane, plus grand porteur satell-

ite au monde, et que les États-Unis achètent nos TGV ! Je suis peut-être aussi un peu patriote dans l'âme.

V+ : Un patriote très fanatique... D'où vous vient cette passion pour l'aéronautique ?

PL : Cette passion est génétique : on peut même dire « aérogénétique » ! Je suis entré dans le moule tout petit : mon père, qui travaillait déjà dans la marbrerie, m'emmenait lors de ses voyages dans des carrières de marbre, à Rome et dans bien d'autres villes du monde. J'ai eu ce plaisir très jeune, et j'y ai pris goût.

V+ : Pourquoi ne pas en avoir fait votre métier ?

PL : En fait, j'y ai pensé il y a une dizaine d'années, quand j'ai obtenu ma licence pour être pilote. Depuis, je vole d'ailleurs régulièrement. Bien sûr, c'est fabuleux de maîtriser un corps en plein air, mais ce qui me plaît vraiment lors d'un vol, c'est le côté



Le PDG d'Air France Pierre-Henri Gougeon (à gauche) aux côtés de Philippe Ledrans, qui porte un T-shirt spécial à l'occasion de ce vol en A380.

voyage. J'aime mon métier aujourd'hui, et ne l'échangerais pour rien au monde. Je travaille avec 27 pays différents et me déplace moi-même sur place pour acheter mon marbre dans les carrières. Aller à l'autre bout du

monde pour acheter le plus beau marbre, cela a un côté « aventure » très excitant.

**PROPOS RECUEILLIS
PAR LÉA CHARRON**
Marbrerie des Yvelines,
Place du 8 mai 1945

RÉCITAL DE NOËL POUR PIANISTE

Jacques Dor, jeune pianiste versaillais, sort son premier disque avec le label Rejoyce : un récital de Noël qui reprend les morceaux de grands compositeurs.



Enfant, il apprend à jouer du piano avec sa grand-mère ; adolescent, il anime des soirées « piano-bar » dans un restaurant italien, rue de Satory, avant d'entrer au Conservatoire de musique de Versailles. Aujourd'hui, Jacques



Dor sort son premier disque avec le label Rejoyce : un récital de Noël. Pour lui, l'idée est inédite. « Ce Récital propose un répertoire quasi inconnu, rarement joué. Pourtant, ce sont là des morceaux de grands compositeurs, comme Tchaïkovski ou Bartók ! Jamais ils n'ont été regroupés ensemble dans un même disque ». S'imposer dans le monde de la musique, quand une centaine de pianistes par an sortent de conservatoire, ce n'est pas facile. Et pourtant, Jacques Dor donne des concerts à Paris comme en province, et jusqu'en Ukraine où il a joué à Kiev dans « une salle prestigieuse ». Mais le jeune homme est humble. Ce début de carrière ? « Il tient à

tous mes professeurs, François Vidil du Conservatoire de musique de Versailles en tête, qui m'ont encouragé et soutenu, qui m'ont donné des directions », affirme-t-il. Passionné par les compositeurs russes, c'est le français Maurice Ravel qu'il joue le mieux. Toujours en vadrouille, le pianiste prend plaisir à donner des concerts en province. « Mais je me rends compte que je ne peux pas vivre ailleurs qu'à Versailles. J'y aime beaucoup trop le cadre et la vie culturelle ».

LC

Jacques Dor en concert à Versailles le 18 décembre à 20h30 à Notre-Dame des Armes. « Récital de Noël » disponible dans les magasins Fnac et en téléchargement sur Joymusic.fr



VERSAILLES PEOPLE 7

Diva « Française de cœur »

La cantatrice américaine Barbara Hendricks vient chanter à Versailles pour la seconde fois. Les 8 et 9 janvier, elle s'emparera de l'Opéra Royal tout juste rénové.

Barbara Hendricks fait partie des cantatrices les plus actives au monde. Son secret ? Le plaisir ! Malgré les voyages en avion qui lui pèsent de plus en plus, la Soprano oublie tous ces inconvénients dès lors qu'elle entame ses répétitions, puis face à son public. Ses petits plaisirs ? Apprendre de nouveaux répertoires et varier les expériences. A Helsinki, elle vient de chanter pour un concours de jeunes chefs d'orchestre et a tenu de partager ses acquis musicaux avec eux, son savoir, son expérience... Pour Barbara Hendricks, la musique constitue une histoire de « don ». Un don remarqué très jeune, alors que cette soprano étudie à l'école en Arkansas, un État du

sud des États-Unis. À 19 ans, ses professeurs lui proposent une bourse pour étudier dans une prestigieuse école de chant à New York. Impossible de laisser passer cette chance pour la chanteuse et bien lui en a pris ! Un « don » aussi lors des échanges avec son public. Elle ressent de la part des français une véritable affection ; souvent, les gens la

à Paris : son français est impeccable et la demoiselle reste très attachée à notre culture et à nos valeurs, tout en vivant maintenant entre la Suède et la Suisse. Cette affection n'a rien d'étonnant : malgré la quantité de concerts donnés dans les plus grands opéras du monde, l'artiste a su rester d'une grande simplicité, chaleureuse, sans jouer à la « diva inaccessible ». Très proche de son public et très concernée par les problèmes des Droits de l'Homme, la diva soutient active-

Et c'est pour s'affranchir des dictats du marketing qu'elle a fini par créer son propre label : « Arveverum ». Initialement, elle souhaite enregistrer des œuvres qui lui sont chères, afin de laisser une trace à sa famille. L'artiste déplore la politique actuelle dictée par le profit qui ne tient pas compte de la maturité des interprètes : le fameux « Stabat Mater » de Pergolesi n'était pas assez « commercial » pour EMI, son ancienne maison de disque. Désormais avec Arveverum, elle enregistre ce qu'elle veut. Cette œuvre, le Stabat Mater (dont l'album sort à Noël), interprétée pour la première fois à Radio France, Barbara Hendricks nous la proposera le 8 janvier 2010 à La Chapelle Royale. Le 9 janvier, ce seront des airs d'Opéra de Purcell à Haendel. La Soprano se réjouit de retrouver Versailles, la

Chapelle et l'Opéra, lieux dans lesquels elle s'est déjà produite. Lors de ses années paisiennes, la chanteuse lyrique et son époux se promenaient en famille dans le parc du château, avec leurs deux enfants. Versailles était pour eux un véritable petit havre de paix où se balader en toute légèreté avec leurs amis. Barbara Hendricks se fait une joie de découvrir l'Opéra rénové et d'aller vérifier si les fameux moutons blancs sont toujours dans la prairie !

« Barbara Hendricks reste très attachée à notre culture et à nos valeurs »

croient française. Barbara Hendricks se dit d'ailleurs « Française de cœur ». La cantatrice et sa famille ont vécu dix ans

ment le Haut Commissariat aux réfugiés. Car Barbara Hendricks, avant toute chose, aime bien se sentir libre de ses mouvements.

VÉRONIQUE ITHURBIDE

8 janvier 2010, Opéra Royal
Stabat mater de Pergolesi
9 janvier 2010
Airs d'Opéra de Purcell à Haendel
www.arveverum.com

Fenêtres RENOVAB

27% de réduction

La qualité de vos fenêtres
Parfaites tout au long
de votre vie et de la long
durée de votre prêt

01 39 15 84 84

8, rue de Stalingrad - 78800 HOUILLES
www.fenestresrenovab.com

• Fenêtre - Porte
• Volet - Porte cochère
• Autre : se voir les nous conseiller

Repose de vos poignées
(crémone - espagnolette)

p.deschard@free.fr

Agence ROMY

Le savoir-faire des agences immobilières depuis 1976 qui évolue et innove dans un marché exigeant par sa qualité professionnelle.

Nos compétences à votre service avec notre estimation précieuse à la vente, à la gestion d'immobilier et d'appartement.

Localisez ! Profitez de toutes nos offres en exclusivité sur notre site internet :

www.romyimmoversailles.com

LOCATION
Maison de 3 chambres, 2 salles de bain, cuisine équipée, parking, terrain arboré, piscine, proche écoles et commerces.
Prix : 1200 €/mois

VENTE
Maison de 4 chambres, 3 salles de bain, cuisine équipée, parking, terrain arboré, piscine, proche écoles et commerces.
Prix : 450 000 €

01 39 50 03 43 • 71, rue de la Paroisse à Versailles

LE QUARTIER DES PRÉS : L'ÉTANG DE CLAGNY (1^{ère} partie)

On a souvent évoqué l'importance de l'étang de Clagny sous l'Ancien Régime, tant d'un point de vue géographique, par l'étendue de sa surface, que d'un point de vue pratique, puisqu'il permettait l'approvisionnement en eau des fon-

taine du château au début du règne de Louis XIV. Au cours des XVII^e et XVIII^e siècles, son utilisation va connaître une évolution radicale jusqu'à la fondation d'un des quartiers les plus prisés de Versailles, le quartier des Prés. Lorsque Louis XIV achète la seigneurie de Clagny en 1665, il est fait mention dans l'acte de vente d'une pièce de terre et pré qui était à l'origine « le grand étang de Clagny » et que le roi a fait remettre en eau depuis peu. En fait, on sait que Louis XIII utilisait déjà l'eau de l'étang puisque l'on trouve mention en 1639 de la réparation d'une pompe « qui était dans l'un des angles de l'étang » (Les grandes eaux de Versailles, Barbet, Paris 1907). La superficie de l'étang était considérable et couvrait environ 24 hectares ; il faut imaginer cette

énorme étendue d'eau pourvue d'une île, qui fermait la partie nord de la ville, bordée d'un long quai et d'embarcadères. L'étang partait à l'ouest du bas de la rue des Réservoirs et le long de la rue de l'Ermitage (rue Gallien), et sur le côté sud bordait l'actuelle rue

nier fontainier Denis Jolly de construire une pompe actionnée par des chevaux et pouvant élever 600 m³ d'eau par jour. Un édifice de briques et de pierres abrite à la fois les manèges et une tour centrale renfermant en fait quatre pompes aspirantes et refoulantes. « Un réservoir de plomb la surmontait, d'un niveau supérieur à tous les bassins du parc. Cette tour [...] était située à l'emplacement de l'ancien hôtel des Réservoirs, face à la rue de la Pompe (actuelle rue Carnot). Des canalisations amenaient l'eau aux bassins ». Au fil des années on construisit d'autres réservoirs, on ajouta des moulins à vent au nord de l'étang pour augmenter l'efficacité des pompes et l'on récupère l'eau ayant servi au jeu des fontaines pour la renvoyer dans l'étang. Mais les besoins en eau sont tels que l'étang ne suffit plus malgré les travaux entrepris par Colbert pour l'alimenter avec les eaux de Clagny et du Chesnay « L'étang de Clagny ne servit plus, jusqu'en 1693, qu'à alimenter deux effets d'eau à la tête du Grand Canal ». L'étang connut un usage nettement moins poétique que celui des grandes eaux ! Comme il fallait drainer l'humidité du sol et des caves sur lesquels la ville était bâtie, le roi fit construire deux aqueducs souterrains ; l'un d'eux « partant des Grandes Écuries, passait sous la rue Dauphine (rue Hoche), la partie inférieure de la rue de la Paroisse et venait se terminer à l'étang de Clagny ». L'insuffisance du drainage fut telle que l'on ajouta trois autres aqueducs : rue de la Pompe (rue

Carnot), rue de la Paroisse, et rue Duplessis (rue du Maréchal Foch) qui rejoignaient le premier. Le tout se déversait dans l'étang et comportait, en plus « des eaux de Versailles et des immondices qu'elles entraînent avec elles, mais encore d'autres immondices des rues » raconte le commissaire de police Narbonne au XVIII^e. Pour se simplifier la vie, les propriétaires « utilisaient les pierres destinées au drainage des caves pour vider leurs fosses d'aisance », et pour faire bonne mesure les riverains déversaient leurs ordures dans l'étang ; et tout cela dura pendant des décennies. Quand on sait que les eaux du petit canal de Clagny alimentaient l'hiver les glaciers royaux, on ne s'étonnera pas que Louis XV ait trouvé mauvais goût à ses sorbets ! Et l'on ne pourra qu'admirer le degré de résistance de nos ancêtres ! Au XVIII^e siècle l'étang de Clagny qui n'avait jamais été curé était devenu un réservoir à microbes...

BÉNÉDICTE DESCHARD

Sources : Versailles aux 3 visages, Ernie et Madeleine Heuth, Éditions Lefebvre

Le quartier des prés, deuxième partie à retrouver dans le numéro V+29



© Bibliothèque municipale de Versailles, Cabinet du Roi, Collection d'estampes, Vues du Château, jardins, fontaines, statues de Versailles

Neuve Notre-Dame et la rue Baillet-Latour qui, à l'époque, était une allée plantée d'arbres et s'appelait quai de l'étang. Il s'étendait jusqu'à un peu après le carrefour du boulevard de la Reine et de la rue du Maréchal Foch. A l'est il était bordé par les terrasses du château de Clagny (remplacé par le lycée Hoche), et au nord couvrait le quartier des Prés jusqu'à la rue des Missionnaires environ. Inséré dans le domaine du château de Clagny, cadeau du roi à sa maîtresse Madame de Montespan, il permettait à la belle marquise de rejoindre la Cour en bateau. Il faisait également partie de la vie du quartier, comme nous le verrons plus loin. Au début de son règne, Louis XIV va exploiter autant qu'il le peut la réserve d'eau que constitue l'étang, et Le Notre change l'ingé-

taines du château au début du règne de Louis XIV. Au cours des XVII^e et XVIII^e siècles, son utilisation va connaître une évolution radicale jusqu'à la fondation d'un des quartiers les plus prisés de Versailles, le quartier des Prés. Lorsque Louis XIV achète la seigneurie de Clagny en 1665, il est fait mention dans l'acte de vente d'une pièce de terre et pré qui était à l'origine « le grand étang de Clagny » et que le roi a fait remettre en eau depuis peu. En fait, on sait que Louis XIII utilisait déjà l'eau de l'étang puisque l'on trouve mention en 1639 de la réparation d'une pompe « qui était dans l'un des angles de l'étang » (Les grandes eaux de Versailles, Barbet, Paris 1907). La superficie de l'étang était considérable et couvrait environ 24 hectares ; il faut imaginer cette



© Archives départementales
Plan enluminé fait par Caron, géographe du roi, 1683

UN JOUR UNE HISTOIRE

31 décembre 1870 : le maire emprisonné

Le 31 décembre 1870, le maire de Versailles, Charles-Victor Rameau, et trois de ses conseillers municipaux, sont jetés en prison par l'occupant prussien, à cause de l'attitude résistante, mais courageuse de la municipalité depuis le début de l'occupation. Les ennus commencèrent pour Versailles et ses habitants après la défaite de Sedan le 2 septembre 1870. Immédiatement après la capitulation, à la mi-septembre, les troupes prussiennes firent leur entrée dans la ville royale avec un premier détachement de huit Hussards de la Mort par la rue des Chartiers, suivi le lendemain de plusieurs régiments de cavalerie arrivés par la rue Saint-Pierre (actuelle rue Clemenceau) et l'avenue de Saint-Cloud. Soit au total 40 000 hommes ! Versailles devint le quartier général prussien et vécut à l'heure alle-

mande : le roi Guillaume logeait à l'hôtel de la Préfecture, tandis que le prince royal de Prusse s'installait porte de Buc dans une pro-

du Roi. Les princes préféraient l'hôtel des Réservoirs où ils menaient joyeuse vie tandis que les Versaillais se seraient la cein-



priété réquisitionnée. Bismarck résidait au 20, rue de Provence, le ministre de la guerre, rue Colbert, et le chef de la Police, 1 boulevard

de la ville étant réservé aux blessés français. Même le gardien-chef du musée du château était allemand ! Un préfet allemand s'installa dans un bâtiment à côté de celui du préfet français Édouard Charton et imposa des mesures drastiques aux habitants. Le maire avait pourtant réussi à négocier des clauses d'occupation honorables avec logement des troupes dans des casernes et des officiers chez l'habitant. Mais la résistance à Versailles et le siège de Paris poussèrent les autorités prussiennes à durcir leur attitude et les incitèrent à la méfiance. Craignant que les casernes ne soient minées, les prussiens multiplièrent les réquisitions, les occupations arbitraires, les violations de domicile et les perquisitions. Toute résistance était punie d'emprisonnement, et du 1er octobre au 27 janvier, près d'un millier de détenus occupaient la prison Saint-Pierre.

L'arrestation la plus spectaculaire fut celle du maire de Versailles : depuis le début de l'occupation, celui-ci n'avait cessé de résister aux exigences prussiennes ; le 22 décembre, la ville fut frappée d'une amende de cinquante mille francs pour n'avoir pu assurer un ravitaillement imprévu en vivres aux troupes allemandes ; la municipalité refusa de payer et le 31 du mois, le maire et ses conseillers furent emprisonnés. Ils furent libérés le 6 janvier 1871, les négociants, des membres du syndicat versaillais, ayant payé l'amende. L'occupation dura 124 jours et prit fin le 12 mars 1871 après la signature de l'armistice le 26 janvier et la capitulation de Paris le 28. Entre temps, le roi Guillaume s'était fait couronner empereur d'Allemagne dans la Galerie des Glaces... mais ceci est une autre histoire.

BD

LE SAVIEZ-VOUS ?

L'éclairage des rues sous l'Ancien Régime

Saviez-vous que du temps de Louis XIV, ce sont les habitants et les propriétaires qui étaient chargés d'assurer l'éclairage des rues de la ville ? Par une ordonnance d'octobre 1692, le bailli de Versailles leur enjoignit « de faire mettre et poser des lanternes garnies de bougies au-devant de leurs maisons et hôtels dans la distance de huit toises (soit tous les seize mètres), d'y allumer quatre chandelles, chacune de quatre à la livre ». Ce service quotidien commençait dès le 22 octobre à six heures du soir jusqu'au 22 mars. Une amende de cent livres était requise contre ceux qui ne s'acquittaient pas de leur devoir. Dès les beaux jours, on se contentait de la lumière naturelle. Ce système fut utilisé plus ou moins bien quelques années, mais les oublis et les récalcitrants étaient nombreux malgré l'amende. Alors, à partir de 1698, une imposition perçue sur les propriétaires des hôtels (représentés par leurs concierges) bordant des rues, et éta-

ble d'après la longueur des bâtiments, permit à un entrepreneur de se charger de l'éclairage des rues. Dans les avenues plus larges, empruntées par les carrosses et les cavaliers, les lanternes furent placées au milieu des voies. Après le « passage à vide » de la ville lors de la Régence, quand Louis XV fut de retour à Versailles, on rétablit les lanternes publiques qui avaient été quelque peu délaissées. Mais les chandelles que la personne chargée de l'éclairage utilisait étaient de mauvaise qualité « mêlées à de mauvaises marchandises, comme graisse de veau, beurre, au lieu de bon suif de bœuf et de mouton » se plaignaient les quartermiers en 1728 (les quartermiers étaient entre autres chargés, chacun dans un quartier déterminé, de faire allumer les lanternes aux heures réglées). Bref, elles n'éclairaient pas grand-chose ! Enfin, à partir du 1er octobre 1734, toutes les lanternes durent être du même calibre et les chandelles de même dimension. Ces lanternes

furent munies de portes et de doubles couvercles, ce qui permit à la ville d'être éclairée jusqu'à trois heures du matin, même les jours de pluie ou de grand vent. Sous Louis XVI, en 1774, on remplaça les lanternes aux chandelles par des réverbères pourvus de lampes à huile, et ce furent deux entrepreneurs parisiens, chargés déjà de l'éclairage de la capitale, qui obtinrent pour vingt ans le monopole de l'éclairage de la ville de

Versailles. Ces réverbères étaient accrochés au milieu des rues par des poteaux, soutenant des cordes à poulies et donnaient un éclairage axial ; ils devinrent tristement célèbres à la Révolution, puisque ce sont ces fameuses « lanternes » auxquelles on pendait « les aristocrates » et toute les autres victimes de la folie populaire. Quant à l'éclairage du château, celui de l'Éplanade, des hôtels et maisons du Roi, des casernes

de la Maison Militaire, des maisons religieuses, des Charités et maisons des pauvres, et du Collège d'Orléans (fondation du fils du Régent à côté de l'église Notre-Dame), il était assumé par le Domaine royal.

BD

Sources : Versailles aux 3 villages, Émile et Madeleine Houth, éd L'Éclaireur et Versailles ville royale, Jacques Luvion, éd Honath.



Voir l'histoire de la Salle de la Chapelle.

MODE À L'ÉCOLE : LES "FASHION VICTIMS" SONT VERSAILLAIS(ES)

Levi-Strauss a passé son enfance dans la cité royale, Thierry Le Luron en faisait la ville de ses rêves. La marque Louis XIV s'installe au Marais à Paris, la mode s'empare des lycées versaillais et un nouveau Roi Soleil naît en France... Versailles bouge, et on en parle dans les médias. Extraits.



Lycéennes de La Briquere à la sortie des cours



Eugène Atget, en 1920



Bild Zeitung - 27/07/09 (quotidien allemand)
« Y'a-t-il un nouveau Roi Soleil en France ? »

C'est ce que croit savoir le quotidien allemand Bild (3,8 millions d'exemplaires, 12 millions de lecteurs) dans un article brochant le train de vie du président de la République. Outre le titre incisif, Sarkozy vit comme Dieu en France, détournant un célèbre proverbe allemand, la légende est sans équivoque : « **le Roi Soleil et sa madame Pompadour : Nicolas Sarkozy et Carla Bruni** ». Conclusion du journaliste après avoir détaillé par le menu les fas-

tes de l'Élysée (ou les repas sont servis par des laquais (sic) : « Il est le successeur du **Roi Soleil**. Et il vit comme lui ».



Le Point - 20/11/09
« De rares nus d'Eugène Atget vendus chez Sotheby's »

La maison Sotheby's a mis en vente à Paris un ensemble rare de quatorze photographies d'Eugène Atget (1857-1927), dont le seul nu masculin connu de ce photographe français. Il y a également la photographie de l'entrée d'une maison **dise à Versailles**, datée de 1921. Le photographe surra-

liste Man Ray en avait acheté un tirage directement auprès d'Atget. Elle est estimée entre 50 000 et 70 000 euros.



L'Express - 02/11/09
« Levi-Strauss, une vie »

Né le 28 novembre 1908 dans une famille d'artistes depuis plusieurs générations, il eut très tôt accès à la musique, l'une de ses passions ; son père était peintre portraitiste, métier qui, déjà, ne nourrissait plus vraiment son homme. Pendant la Première Guerre Mondiale, il séjourna chez l'un de ses grands-pères, **grand rabbin**

de Versailles, dans une austère maison près de la synagogue : lieux d'angoisse, dépourvus de chaleur humaine, à l'opposé de ce qu'il aimera plus tard, le « sang-ne vi-à-vi du surnaturel » des Indiens Bororo au Brésil ou des bouddhistes d'Asie du Sud-Est.

L'Express - 13/11/09
« Pierre Bédier renonce à sa mission »

Pierre Bédier a finalement renoncé à son contrat de chargé de mission à l'université de Versailles-Saint-Quentin-en-Yvelines. La présidente de l'université, Sylvie Faucheux, l'a annoncé dans un courriel adressé au personnel, le 16 novembre, à la mi-journée. L'ancien président

(UMP) du Conseil général des Yvelines, condamné pour corruption, est privé de ses droits civiques. La question de la légalité d'un tel contrat avec une université se posait donc, faisant l'objet d'interprétations divergentes au sein même de l'établissement. Face à la polémique naissante, Pierre Bédier, qui a déjà réalisé plusieurs voyages au Maroc dans le cadre d'une « étude de faisabilité » concernant le soutien au montage d'un institut méditerranéen et de développement durable », a jeté l'éponge. L'homme politique reste soutenu par la présidente de l'université, qui revendique sa « fierté » d'avoir travaillé à son côté et stigmatise ce qu'elle assimile à une « double-peine ». La fédération des Yvelines

du Parti socialiste s'est, à l'inverse, félicité de la fin de cette collaboration.

LE FIGARO

L'article du mois
Le Figaro - 05/11/09
« Mode à l'école :
les proviseurs serrent la vis »

Les responsables reconnaissent volontiers qu'ils ont tous autant de mal à faire respecter des « tenues décentes » dans les lycées chics de centre-ville. À leur sortie, c'est parfois à un véritable défilé de mode sexy que l'on assiste. Devant les collèges et lycées privés Blanche-de-Castille au Chesnay, l'établissement public La Bruyère à Versailles, l'heure n'est plus aux socquettes blanches et jupes plissées du début du siècle dernier. On est passé à la robe-pull au ras des fesses avec des bottes hautes, voire collants résille et décolletés profonds. Les micro-shorts, microjupes et débardeurs font fureur depuis quelques mois. [...] La chasse aux bonnets et autres « capuches » sur la tête est une guerre permanente : « Les ados d'origine aisée trouvent que ça fait chic de copier le style racaille de banlieue », raconte Alain Helias, proviseur du lycée Marie-Curie à Versailles. [...] Au lycée Saint-Jean-Hulst à Versailles, certaines jeunes filles se voient parfois reprocher leur maquillage trop voyant. Lors de la « journée de la civilité », jour de réflexion sur le respect de soi et de la loi, personne n'est d'ailleurs censé se maquiller. Habituellement, les filles qui arrivent en short se voient tendre une blouse à l'entrée de cet établissement. « Comme elle est moche, ça ne donne pas envie de réessayer », conclut Anne-Gaëlle, 14 ans. [...] Les parents sont unanimes à dénoncer ce phénomène, car les marques sont chères et parce que les jeunes ne veulent pas porter autre chose. Tel ce polo siglé « Vicomte Arthur », qui fait particulièrement fureur à Versailles chez les garçons tandis que les lycéennes se promènent avec des sacs Danell ou Longchamps...

Avec l'aimable autorisation
de nos confrères du Figaro

Info

France Info - 03/12/09
Philippe Vandiel reçoit Eric Raoult,
le député maire du Raincy.

PV : Eric Raoult, est-ce que vous suscitez vous-même les polémiques où viennent-elles malgré vous parce que vous avez votre franc-parler ?

ER : C'est un peu ma physiologie, je suis

plutôt la droite costaud. Au niveau profil, comme on dit, on attend plutôt de moi le ring de boxe que le château de Versailles. J'ai mon franc-parler, quand un truc ne me plaît pas, je le dis. Je suis plus un soldat qu'un maréchal.

PARIS MATCH

Paris Match - 13/11/09
« C'était dans Match (octobre 1979) »
« Thierry Le Luron : en 89, je partais à la conquête de l'Amérique ».

« Mais j'ai toujours eu la folie des grands. Vu ma taille - 1,64 mètre -, je réclame des circonstances atténuantes. Par exemple, j'adore les châteaux. Quand j'avais 10 ans, mes parents m'ont emmené à Versailles. En sortant, je leur ai dit que j'aimerais bien plus tard vivre là ». Cette mégalomanie s'appelle aussi ambition. Thierry Le Luron est mort le 13 novembre 1986, à l'âge de 34 ans.

ELLE

Elle - 17/11/09
« 2010 : les femmes reprennent
la parole »

Mai 1970. Elle organise les premiers États Généraux de la femme à Versailles. Il s'agit de donner la parole aux françaises, de recueillir leurs doléances pour en tirer des propositions concrètes. En 1970, EWG est encore hors la loi, seule l'autorité parlementaire est reconnue, les femmes enceintes peuvent être licenciées. La loi sur l'égalité professionnelle mettra encore treize ans avant d'être votée. [...] Elle lance les nouveaux États généraux de la femme. Dès le mois de janvier, des tables rondes se dérouleront dans quatre villes de France (Lille, Lyon, Marseille et Paris) où des lectrices pourront témoigner et réagir.

Fashions-addict

la mode comme pour la vie

Fashions-addict - 21/10/09
« Louis Quatorze ouvre une première
boutique dans le Marais »

La marque Louis Quatorze s'installe à Paris dans le quartier très fashion du Marais dans un magnifique hôtel particulier du XVIII^e siècle. La boutique occupe 115 m² sur deux niveaux éclairés par un jour traversant. Elle accueille notamment la nouvelle collection comprenant trois lignes inspirées par les icônes féminines de la cour du Roi Soleil : Maintenon, Montespan et Lavallière.



Joseph BOUGLIONE
vous présente son
NOUVEAU spectacle



2 heures
de spectacle
tous les jours
à 20h00
à 18h00

TARIFS

Lage 32-
Grande 28-
Grande face 23-
Grande côté 16-

☆ CHATOU ☆ **Ille des Impressionnistes** ☆
☆ du 21 novembre 2009 au 24 janvier 2010 ☆

<p>Sam 12 déc * 14h30 et 17h Dim 13 déc * 14h30 et 17h Mar 16 déc * 14h30 Sam 19 déc * 15h Dim 20 déc * 15h Lun 21 déc * 14h30 Mar 22 déc * 14h30 Mer 23 déc * 14h30 Jeu 24 déc * 15h Sam 26 déc * 15h Dim 27 déc * 15h Lun 29 déc * 14h30 Mar 30 déc * 14h30</p>	<p>Mer 30 déc * 14h30 Jeu 31 déc * 15h et 20h30 Sam 2 jan * 15h Dim 3 jan * 15h Mar 6 jan * 14h30 Sam 9 jan * 15h Dim 10 jan * 15h Mar 13 jan * 14h30 Sam 16 jan * 15h Dim 17 jan * 15h Mar 20 jan * 14h30 Sam 23 jan * 15h Dim 24 jan * 15h</p>
---	--

*Abonnez-vous dès la création des places ci-dessus avec au programme :
Ateliers, expositions, causeries, table-écrite-écouter les animaux de la ferme, jeux de
jeu de verre, feux d'artifice, feux, vaches sacrées, etc...*



BOUGLIONE
Venez au Centre Culturel de la Ville de Paris, au 100 rue de la Harpe, à Paris, pour assister
en direct, avec nos amis, à nos spectacles.

Infos : Tél. 06 74 19 60 25 ☆

☆ www.bouglione.net ☆

Création et mise en scène de M. de S. et P. Bouglione. © 2009. Tous droits réservés. Reproduction interdite sans autorisation écrite. 100 rue de la Harpe, 75004 Paris. Tél. 06 74 19 60 25. www.bouglione.net

FAITES DANS LE DÉPÔT-VENTE

Vêtement de marque ou à la pointe de la mode, prêt à porter enfant et féminin, accessoires, bijoux...
L'ascension des dépôts-vente : un marché de l'occasion porteur et très convoité à Versailles.

En plein boom, les dépôts-vente, représentant aujourd'hui en France un chiffre d'affaire annuel de plus de six milliards d'euros, ne désespèrent pas. Le marché de l'occasion à Versailles a pris son envol ces dernières années et attire des populations d'univers différents. La cible : les femmes et les enfants ; les hommes sont plus sceptiques.

Au magasin Collection Bis, la gérante comptabilise une moyenne de 1500 déposants réguliers, démontrant ainsi le succès de son enseigne. Rien à voir avec les braderies de la Croix Rouge ou de l'Emmaüs dans lesquelles on trouve un peu de tout et n'importe quoi ; les dépôts-vente de Versailles « sélectionnent » pour ne prendre que le meilleur ; de préférence des marques et des articles propres, repassés et en excellent état ; et les arrivages sont permanents. Il s'agit d'une nouvelle manière de consommer très en vogue.

Le principe ?

Le dépôt-vente permet à des particuliers de mettre en vente leurs vêtements, objets divers ou mobilier, grâce à des commerçants dépositaires, par le biais d'une boutique d'exposition. Ainsi, vous confiez vos articles à un professionnel qui s'occupe de les revendre. Les dépôts-vente les conservent en général deux mois. Passé ce délai, ils sont soit rendus à leur propriétaire, soit soldés si ce dernier donne son accord. Bien sûr, les dépositaires ne vendent pas, par exemple, un vêtement

neuf ou jamais porté, au prix où ils l'ont acheté. Mais il vous rapportera toujours plus qu'en restant au fond de votre armoire ! « En définitive, donner une seconde vie à ses articles est très en vogue actuellement ; on ne jette plus. Les réactions des gens face aux dépôts-vente n'ont plus le même. Il y a quinze ans, ils avaient plutôt horreur d'y traîner alors

celles qui déposent. Ce sont des femmes qui veulent s'offrir des marques, des produits de qualité et à la mode mais moitié moins cher que le neuf. Et qui, pour un budget donné, peuvent acheter plus. À la recherche du bon plan ou de la perle rare à moindre coût, les acheteurs chinent beaucoup plus pour leur bon plaisir que par raison économique,

Tout juste devant les boutiques dédiées au prêt à porter féminin, ce sont davantage les dépôts pour enfants de un à dix ans et les articles de puériculture qui battent un record d'affluence. « En effet, le dépôt-vente est en plein essor et l'occasion ne rebute plus. Mais je suis intransigente sur l'article déposé pour ne proposer que du qualitatif. Le cré-

n'essays pas de remettre en vente à prix dégriffé un article qui ne se vend pas, car cela signifie tout simplement qu'il n'est plus dans l'air du temps. Nous pouvons également le donner à une œuvre humanitaire s'il n'est pas récupéré », explique Félicie, responsable du dépôt-vente Les Bébé de Sabine, siège de l'enseigne nationale.



qu'aujourd'hui c'est devenu un réel point de rendez-vous entre copines et on aime se vanter d'avoir déniché la bonne affaire », souligne Sabine Rosenberg, gérante du dépôt-vente Les Copains de Merlin. Pour le prêt-à-porter féminin, les femmes qui achètent ne sont pas

même si la notion d'investissement financier est tout de même présente. La clientèle a évolué et le concept ne touche plus uniquement les familles dans le besoin mais de façon croissante une population aisée n'ayant pas forcément l'envie d'acheter du Gucci ou du Baby Dior en magasin au

neuf des enfants de deux à douze ans est certainement l'un des meilleurs. Si les adolescents sont fascinés par certaines marques, ils ne sont néanmoins pas faciles à contenter. Le renouvellement de vêtements étant permanent, nous arrivons pourtant à fidéliser rapidement notre clientèle. Ici, nous

AYGLINE HOPPENOT

Les Bébé de Sabine
Enfants et puériculture
17, rue Satory

Les Copains de Merlin
Enfants et puériculture
12, rue Montbaillon

Leslie Pistache
Enfants, puériculture et articles de jeunes créateurs
27, rue du Vieux Versailles

Cristal
Accessoires adultes : chapeaux, sacs, ceintures, bijoux...
24, rue Baillet-Latrou

Frip Folies
Vêtements féminins, sacs, chapeaux, maroquinerie et accessoires
8, boulevard Roi

Place Saint Louis
Prêt-à-porter féminin, haute couture et accessoires
9, Place Saint Louis

Collection Bis
Vêtements féminins, sacs, chapeaux, maroquinerie et accessoires
15, rue d'Anjou

Happy Cash
Dépôt-vente high-tech : photo, tv, téléphonie, jeux vidéo, dico...
1, rue de la Paroisse

**OUVERTURES
PROFESIONNELLES**
Compagnie de vente et de conseil
à Versailles et dans toute la région

Vêtements - Puériculture - Mobilier

Livraison gratuite à Versailles et proche
Cadeaux - Listes de naissance
Espace BIO : couches, écharpe, alimentation

www.lesbebesdesabine.fr
Vente en ligne + plus de 1000 réf. - France + int. - 40 magasins en France

17, rue de Satory ☎ 01.39.50.39.40
Et aussi à Port-Marly, 5 av. Simon Vouet ☎ 01.39.67.50.58

À 200 m du Château

-20%
sur tout le neuf !
à partir de 100 € d'achat

Ullac BRIO Bébés de Sabine

Révolution à Versailles... dans le recrutement !

Beetween a remporté le premier prix dans la catégorie « Business » et dans la catégorie « Individuel » du concours de l'Entreprise Innovante organisé par la CCI de Versailles.

Une fois n'est pas coutume, c'est un aristocrate qui fait sa révolution ! Le cabinet de recrutement versaillais Beetween, a lancé le pari, récompensé par un prix de la CCI, de mettre en ligne un moteur de recherche de curriculum vitae (CV). C'est Philippe de Rosnay, le fondateur de Beetween, qui en est à l'origine. Le but est de « développer un outil permettant de fluidifier et de dynamiser le recrutement ». Le moteur de recherche relève tous les « profils » ou « compétences » mis en ligne sur des « Cathédrales » ou réseaux professionnels (Wadoo par exemple) par des internautes, qu'ils soient à la recherche d'un emploi ou non. Une sorte de « Google » du recrutement : déjà 17 millions de CV sont recensés dans la base. Si l'outil est disponible dès aujourd'hui, l'ouverture totale de la plate-forme complète se fera au premier trimestre 2010. Philippe de Rosnay travaille sur ce projet depuis deux ans et demi, avec l'aide de son associé Christophe Dace-Wright et de huit développeurs à plein temps. « Cela fait plusieurs années que je suis dans le métier des Ressources Humaines (RH). Recruter pour une entreprise via un cabinet spécialisé est un processus long et coûteux. Quand nous recevons une demande d'une entreprise, petit ou grand, certaines même du CAC 40, la première étape consiste à rechercher des profils sur Internet, puis à sélectionner des candidats, parfois jusqu'à 500 ! Viennent ensuite les entretiens. Il faut voir le poste, mais aussi voir si les candidats

présentent les capacités dont le client a besoin. Là en général, ne reste plus qu'une dizaine « d'élus ». Ensuite, nous les mettons en relation avec l'entreprise ». L'idée de ce moteur de recherche est de diminuer les coûts pour les clients tout en simplifiant les démarches pour les DRH (Directeur des Ressources Humaines). A ce jeu, un client qui sollicite un cabinet de recrutement paye environ 12 000 euros pour un candidat trouvé, soit environ 25 % de son salaire annuel. « Si du côté du cabinet, nous réduisons notre temps de travail, ce coût peut être divisé par deux. Et au final, pour nous, c'est cinquante heures de gagnées à la fin du mois, donc cela profite à tout le monde ! ». Au programme aussi, le lancement d'entretiens filmés : lors du premier rendez-vous. « Cela évite ra de se tromper sur la personne, qui peut parfois se surprendre en entretien téléphonique. Quand elle est face à la caméra, elle ne peut plus mentir. Et nous gagnons un temps précieux ». Pour les entreprises, contacter les candidats par vidéo sera une option payante. « Il ne faut pas croire pour autant que les cabinets de conseil en recrutement vont mal, au contraire. Cet outil est une véritable valeur ajoutée, qui vient compléter le travail fourni par les DRH, toujours présents en amont ». Une sorte de révolution numérique du recrutement...

LÉA CHARRON

L'entreprise innovante : deux versaillais raflent trois prix !

Pour la troisième année consécutive, la Jeune Chambre Economique de Versailles-Yvelines (JCEVY), a organisé un Concours Départemental de l'Entreprise Innovante. Les prix ont été remis à la chambre de commerce de Versailles, en présence d'élus et de partenaires du monde économique. Et deux entreprises versaillaises ont été mises à l'honneur : Rolling Box et Beetween. La première a remporté le 1^{er} prix dans la catégorie International. Il s'agit d'une

plateforme numérique de musique qui veut pérenniser l'avenir des artistes. La société Beetween, quand à elle, propose un moteur de recherche spécialisé en Curriculum Vitae (voir l'article ci-contre). La jeune chambre économique renouvelle ce concours l'année prochaine. Pas d'hésitation alors pour les créateurs à l'imagination débordante !

ARNAUD MERCIER
www.jcevy.org



L'éditorial immobilier

ET LE BIEN-ÊTRE DANS TOUT ÇA ?

Après 10 ans de succès, l'immobilier français est en pleine croissance. Le marché est dynamique, les prix sont élevés, les investisseurs sont nombreux. Mais, dans ce contexte, comment garantir le bien-être des clients ?

Le bien-être est un concept complexe, mais il est essentiel. Il ne s'agit pas seulement de la qualité de la construction, mais aussi de la qualité de la vie. Cela implique de prendre en compte les besoins des clients, de leur offrir un service personnalisé et de leur proposer des solutions innovantes.

Le bien-être est un concept complexe, mais il est essentiel. Il ne s'agit pas seulement de la qualité de la construction, mais aussi de la qualité de la vie. Cela implique de prendre en compte les besoins des clients, de leur offrir un service personnalisé et de leur proposer des solutions innovantes.

Le bien-être est un concept complexe, mais il est essentiel. Il ne s'agit pas seulement de la qualité de la construction, mais aussi de la qualité de la vie. Cela implique de prendre en compte les besoins des clients, de leur offrir un service personnalisé et de leur proposer des solutions innovantes.

Le bien-être est un concept complexe, mais il est essentiel. Il ne s'agit pas seulement de la qualité de la construction, mais aussi de la qualité de la vie. Cela implique de prendre en compte les besoins des clients, de leur offrir un service personnalisé et de leur proposer des solutions innovantes.

Le bien-être est un concept complexe, mais il est essentiel. Il ne s'agit pas seulement de la qualité de la construction, mais aussi de la qualité de la vie. Cela implique de prendre en compte les besoins des clients, de leur offrir un service personnalisé et de leur proposer des solutions innovantes.

Le bien-être est un concept complexe, mais il est essentiel. Il ne s'agit pas seulement de la qualité de la construction, mais aussi de la qualité de la vie. Cela implique de prendre en compte les besoins des clients, de leur offrir un service personnalisé et de leur proposer des solutions innovantes.



6, rue de la Paroisse 78000 Versailles 01 30 83 00 44
52, rue de Glatigny 78150 Le Chesnay 01 39 55 26 26
www.montecristo-immobilier.com Estimations Gratuites

Les animaux dans tous leurs états

Des animaux quartier Notre-Dame ? Oui, mais pas en liberté ! Jusqu'au 31 décembre, la galerie Anagama invite l'art animalier contemporain au cœur de Versailles.

L'animal y est représenté sous toutes ses formes, avec élégance et humour, à travers quatre univers artistiques différents et tout aussi surprenants. La peintre Norma Bessières, surnommée « la Dame aux zèbres » dans le milieu de l'art, s'est intéressée de près à cet animal, qui lui permet toutes les audaces créatives. Son travail évolue donc de l'art figuratif à un travail beaucoup plus abstrait, proche du design, avec l'utilisation du plexiglas. Source infinie d'inspiration, le zèbre est tantôt en noir et blanc, tantôt haut en couleurs. La peintre nous présente des œuvres décapantes et lumineuses ! La famille Boroveski a créé toute une ligne étonnante d'objets colorés et drôles, entièrement faits à la main. Cette famille de verriers hors du commun, exposés pour la première fois en France par la gale-

rie Anagama, transforment les formes animales en objets originaux pour la vie quotidienne : l'oiseau devient un chandelier, l'abeille une lampe, et la



grenouille un vide-poche... Le sculpteur Pascal Maat réussit lui à capter toute l'élégance d'une parkière ou l'humour d'un manchot, en épurant les lignes pour atteindre l'essence de chaque animal. Les deux immenses ours en résine qui

trônent dans la cour semblent prêts à s'animer et à marcher nonchalamment dans les rues pavées de Versailles ! Ses créations originales lui ont valu plusieurs médailles. Pour le peintre Christophe Drochon, chaque animal est porteur de symboles, et à travers ses toiles troublantes par leur réalisme, il nous livre les doutes et les angoisses existentiels qui habitent chacun de nous. Ces artistes renommés amoureux de la faune nous dévoilent grâce à leur art, le monde pas si familier des animaux. Mais... Et l'homme dans tout ça ? Étrangement, on

semble se reconnaître dans chacun de ces regards animaux, finalement si proches de nous.

HÉLÈNE RENAUX
Galerie Anagama
5, rue du Ballage à Versailles
www.anagama.fr

UN "SHOW" DE NEIGE

Soutenu par la Fondation Bruni, Philippe Deslous expose des photographies du parc du château sous la neige.

Journaliste diplômé du CFPJ et artiste photographe, Philippe Deslous, nous offre dans son exposition « Show de Neige » des vues originales du Parc de Versailles et des glaciers du Mont Blanc. Les photos de cette exposition montrent des paysages enneigés de janvier 2009 à Versailles et en août 2009 sur le massif du Mont Blanc, à travers un parcours qui plonge le visiteur entre paysages atypiques et imaginaires. Ancien habitant du quartier de l'Ermitage, situé face au parc du château, Philippe Deslous a toujours aimé flâner du côté des moutons de Marie-Antoinette et profiter des beautés du parc. Il a voulu montrer cet endroit unique d'une autre façon. Le choix de la thématique est une

évidence pour cet artiste mi-Suisse mi-Béarnais : il apprécie ce lieu paisible qui lui rappelle les grands espaces et chacun de ses clichés lui permet d'exprimer sa propre sensibilité. Les œuvres tirées en série limitée, ont toutes été réalisées sans aucune retouche et selon le ressenti de l'artiste face à la nature. Après un passage plébiscité à Noisy-le-Roi, l'exposition s'installera à Biarritz et Morzine. La moitié des bénéfices sera reversée à l'Association Virginio Bruni Tedeschi, créée en décembre 2007, dont la marraine de cœur est Line Renaud, dédiée à la lutte contre le Sida.

LISENDA DELLI

www.carla-bruni-sarkozy.org

Les plus belles photos exposées à la Fnac

Ils ont apprécié les allées du château de Versailles à la recherche du cliché parfait. Le 24 octobre dernier, quatre vingt amateurs de photographie ont participé au « Marathon Photo de la Fnac », organisé par la Fnac Party 2 et le Château de Versailles. Entre le thème des animaux, de l'enfance et de la perspective, chacun a pu laisser voguer son imagination. Un jury

composé d'amateurs et de professionnels a retenu les meilleurs photos selon l'originalité et la qualité de l'approche photographique, et les lauréats ont été récompensés lors d'un vernissage le 4 décembre. Une exposition leur est consacrée à la Fnac de Party 2 tout le mois de décembre.

LD

Retour au bercail pour l'artiste

Il y a presque vingt ans, en 1990, la galerie d'art contemporain le Soleil Bleu ouvrait ses portes. Elle expose aujourd'hui la versaillaise Quitterie Ithurbide Berger.

Les galeistes Serge et Chantal le Carnus sont, en 1990, quasiment les seuls à promouvoir l'art contemporain à Versailles. Ce qu'ils proposent ? Un espace aux jeunes artistes pour exposer leurs œuvres au public, souvent pour la pre-

mière fois. L'artiste peut se mettre en scène à sa guise et sa présence permet un contact direct et chaleureux avec le public. « On ne craint pas d'entrer ni de déranger » dans la galerie du Soleil Bleu puisque l'artiste est jus-

tement là pour échanger et présenter son travail. Chantal le Carnus se souvient des réflexions échangées derrière la vitrine : « mais comment peut-on exposer des choses pareilles ? » s'exclame-

ment certains passants au bord de la suffocation ! Depuis, les choses ont évolué et le public apprécie de plus en plus les œuvres exposées. Plus de 200 artistes sont déjà venus présenter leurs travaux. L'artiste plasticienne Quitterie Ithurbide Berger fait partie de ceux-là. Versaillaise d'origine, elle a exposé à ses débuts en 1997 au Soleil Bleu. Une manifestation suivie par beaucoup de passionnés entre Versailles, Paris et Sète. Aujourd'hui elle vit à l'étranger mais revient dans la ville de ses débuts pour exposer à la galerie jusqu'au 20 décembre. Quitterie Ithurbide Berger aime revenir à Versailles retrouver un public fidèle qui connaît son travail et suit son parcours depuis le commence-

ment. Si l'artiste a évolué avec le temps, on retrouvera toutefois son univers fait de charme, d'humour et de facilité, un imaginaire parfois proche de l'enfance. Quitterie propose, entre autre, une série de sculptures, des géants appelés « les Cabotins », humains, timides et maladroits, à suspendre en papier mâché ou plâtre et dentelle, de grandes toiles de bouquets de fleurs, des histoires racontées dans des caisses à vin avec des personnages en terre cuite sur le thème du mariage ou des « people ».

VI

Galerie le Soleil Bleu,
8 rue du Général Leclerc à Versailles
01 30 21 18 44
Du 7 au 20 Décembre 2009
de 11h à 18h



Noël

cahier
2009

Versailles +

Shopping Idées



Confort
Fête
Look
Gourmandise
Bien-être
Culture
Évasion



Bagatelle

Boutique en bas de la rue de la Paroisse

5, rue de la Paroisse - 78000 Versailles
 Tél. 01 30 66 73 26 - www.bagatelle-versailles.com

Épicerie fine, chocolats, biscuits, confitures, produits de la région, produits bio, produits de Noël, produits de la maison.

Ouvert tous les dimanches 19 & 20 décembre et le lundi 21 décembre de 10h à 13h et de 14h à 19h

Marchand de thé *Bejeman & Barton*, Épicerie fine, Porcelaines Anglaises, Cadeaux

Épicerie Fine de Noël
Cochons, thé, chocolats et autres gourmandises

Partie fine (Bejeman & Barton)
 Bouillottes de confitures, thé, confiture 12", Pudding traditionnel Anglais (cagnotte 450 gr) 11", Thé Bejeman & Barton "Il était une fois Noël" mandales épices, boîtes fines (125 gr) 18", confiture de Noël (bouteille 5,50"

ma collection "Dunoon" Noël

Mug "Dunoon" 24", théière "Salon Broderie" 200", tasses (thèmes) 115"

Tasse Fine de Noël "Noces" 40"
 Plate à tasses 50", Plate gâteau 105",
 Minuterie 25"

Mug "Dunoon" Bonhomme de neige 24"
 Boîte Américaine 1 mug 10"
 Mug "Dunoon" Père Noël 24"
 Miroir Lampion 23"

L'art de maison Eline Pajot
 différentes essences (encens, safran, orange, safran...)

- Petits pots de parfum solide 16"
- Le cœur de parfum solide 20"
- Bougie parfumée 22"
- Trousse de toilette 25"
- Trousse à rince 20"
- Tasse Bois Laine de Royal Alton 36"

16

L'Esprit de Noël s'annonce,



NOËL utile... ?
... ART utile !

BON CADEAU
à offrir ou s'offrir
pour Noël
ou un Anniversaire

à la séance / abonnement
1 trimestre ou 1 année

Isabelle Poupinel
06 17 20 54 66

www.isabellepoupinel-atable.com



Créez votre propre vaisselle (en double ou bien avec vos enfants). Activité ludique autour de l'art de la table et **recevez différemment** en festival avec vos proches et amis.

VOS FÊTES DE FIN D'ANNÉE AU PULLMAN VERSAILLES CHÂTEAU

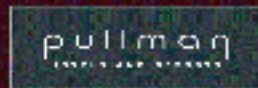
FAITES PLAISIR À VOS PROCHES, OFFREZ
LEUR UN HÉBERGEMENT À DEUX PAS DU
CHÂTEAU DE VERSAILLES !

Profitez de l'offre Pullman Winter Promotion :
Réservez 2 nuits pour 2 personnes, petit déjeuner
inclus. Bénéficiez de 50% de remise sur la 2^e nuit.
Pour vos réservations, contactez-vous à
www.pullmanhotels.com

CELEBREZ LE JOUR DE L'AN 2010
AUTOUR D'UN BRUNCH :

Vendredi 1^{er} janvier 2010, de 12h à 14h30, laissez
vous séduire par un large choix d'entrées, plats
chauds, viennoiseries et pâtisseries présentées
en buffet.

50€ (prix par TTC) par personne, -50% pour les enfants
de moins de 12 ans. Offert pour les enfants de moins de
6 ans. Tarif(s) spécial(s).



11 rue de la République - 78000 Versailles - France - Tel : 01 39 07 46 34 - Fax : 01 39 07 46 48 - Email : pullman@pullmanhotels.com



Pensez à réserver
à l'avance
au **01 39 07 46 34**
pour le brunch
et au **01 39 07 46 48**
pour l'hébergement.

2 bis, avenue de Paris - 78000 Versailles
www.pullmanhotels.com

*Les Festivités sont lancées, avant l'arrivée des convives, les tables se parent de leurs
plus beaux atours dans l'attente des plats délicats qui accompagneront la soirée.*

17

Les commerçants de Satory vous gâtent pour Noël

Un restaurant qui vous offre un repas,
un brushing gratuit dans un salon de coiffure ?
Oui, c'est possible à Versailles, dans le quartier Saint-Louis !

Jusqu'au 31 décembre, les commerçants, artisans et restaurateurs
situés rue de Satory, du nom Versailles, Saint-Julien, du Général
Leclerc, de l'Orangerie et place de la Cathédrale, vous remercient des
lièbres à gratter (gagner-gagner) à votre passage en boutique.
/ à côté des cadeaux de vos représentations de leurs activités
produits ou services offerts. Par exemple, le magasin Aux
Bains d'Oranie rue de Satory offre des produits tels que noixes
de toilette, du lait corporel, des savons.

L'attribution des lots se fera par tirage au sort (pour les tickets
gagnants uniquement) le 14 janvier 2010. Les lots seront à
retirer directement chez les commerçants participants, entre
le 15 janvier et le 15 février.

Pour tout renseignement,
contacter M. Foucault au 01 39 50 48 12

Aux Bains d'
Oranie
L'UNIVERS DU BAIG ET PLUS ENCORE...

5, rue de Satory
78000 Versailles
01 39 51 70 69

mardi et mercredi 14h00 - 19h30 / jeudi et vendredi 11h00 - 19h30
samedi 11h00 - 13h00 / dimanche 14h00 - 19h30





**Un CADEAU
Bien-être**

OFFERT
POUR 10€ DE CHAT

Ouvertures exceptionnelles :

dimanche 13 et 20 décembre
de 11h à 19h et de 14h00 à 19h
lundi 21 décembre de 11h à 18h

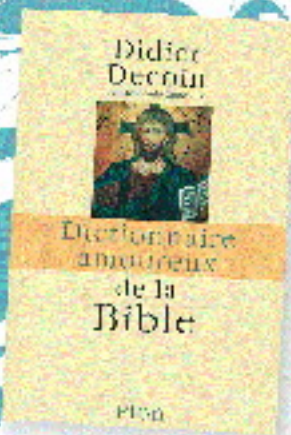




1. L'ensemble comprend le
shampooing + 2 articles (savon +
coiffeuse) / 2. L'ensemble comprend
le produit + 1 article (savon +
coiffeuse) / 3. L'ensemble comprend
le produit + 1 article (savon +
coiffeuse) / 4. L'ensemble comprend
le produit + 1 article (savon +
coiffeuse)

www.auxbainsdoranie.com

Comme CULTURE



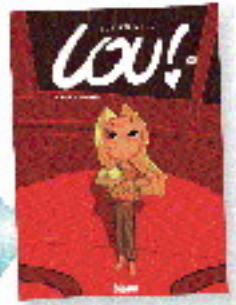
DICIONNAIRE AMOUREUX DE LA BIBLE
 Didier Decoin
 Le livre de Dieu. 2300 ans de révélation...
 24,50€

Coup de coeur!



DICIONNAIRE AMOUREUX DU CINÉMA
 Jean Tulard
 24,90€

Coup de coeur!



LOU! LASER NINJA
 9,40€

Coup de coeur!

18

Autour de la Magie de Noël

JAN KARSKI
 Yannick Haenel
 16,50€

Coup de coeur!



LE GRAND LIVRE DES IDEES RECUES
 20€

Jeu Concours - Boue Hoche

Avec la Maison Philippe Pele et la Bastide de Sophie
Jusqu'au 24 décembre

Il suffit de remplir un bulletin de participation à la MAISON PHILIPPE PELE ou à la BASTIDE DE SOPHIE et de le déposer dans l'une des urnes mises à disposition chez ces 2 commerçants.

1^{er} lot : 300€ de produits déco, 2^e lot : 1 kg de macarons
Tirage au sort le 24 décembre à midi. Bonne chance à tous



Macarons*

100 macarons de différentes couleurs

UN CHOCOLAT CACAO DE 50g
OFFERT AVEC UNE DIZAINES
JUSQU'AU 24/12/2009

MAISON PHILIPPE PELE

21 rue Daumesnil - 78000 Versailles
Tél. 01 39 80 21 80

ouvert tous les jours de 9h à 20h
sauf le jeudi.

ouvert le jeudi 24 & 31 décembre



Le cadeau idéal

Macarons de différentes couleurs
et un chocolat Cacao
de 50g



Un Noël parfumé

Un bouquet de fleurs
de Noël et un chocolat
de 50g



Rizotto*

avec des légumes
et du fromage



Une jolie table

Un bouquet de fleurs
de Noël et un chocolat
de 50g

LA BASTIDE DE SOPHIE

21 rue Daumesnil - 78000 Versailles
Tél. 01 39 53 03 55

ouvert tous les jours
en décembre de 10-19 h

20



POINSETTIA

25€ vendu à l'unité

Décoration de Noël

17€ le petit modèle

22€ le grand modèle

25€ le grand modèle

30€ le grand modèle

35€ le grand modèle

40€ le grand modèle

45€ le grand modèle

50€ le grand modèle

55€ le grand modèle

60€ le grand modèle

65€ le grand modèle

70€ le grand modèle

75€ le grand modèle

80€ le grand modèle

85€ le grand modèle

90€ le grand modèle

95€ le grand modèle

100€ le grand modèle

Boutique Symphonie Florale

Floriste spécialisée en décoration de Noël

14 rue de la République - 78000 Versailles

21 rue Daumesnil - 78000 Versailles

Tél. 01 39 50 20 22

www.symphonieflorale.com



Nicolas Le Floch en DVD

Une œuvre étonnante réalisée par Nicolas Le Floch
avec Nicolas Le Floch et son équipe.

Après avoir été Nicolas Le Floch pendant 10 ans, Nicolas Le Floch a écrit et réalisé ce DVD. Un cadeau idéal pour Noël et pour tous les amoureux de Nicolas Le Floch. Ce DVD est disponible en DVD et en Blu-ray. Le DVD est vendu à 24,99€.

prix public 24,99€

happy^{cash}

l'achat cash au juste prix !

Jeu vidéo . Hi-Fi . Téléphonie . Informatique . DVD . Photographie . Musique . Sport . Bijoux

Vendez

Vous avez un produit dont vous ne vous servez plus. Vendez-le et repartez avec du cash.

Achetez

Achetez des produits d'occasion garantis. Ils sont toujours au juste prix.

Echangez

Envie d'un nouvel ordinateur portable ? Venez l'échanger contre votre ancien.

Défrayez

De financer vos produits et bénéficier d'une forte réduction fiscale.



Happy Cash
la chaîne
de l'espérance

Happy Cash

1, rue de la Paroisse

78000 - VERSAILLES

01 30 21 81 82

www.happycash.fr

OUVERTURE - OUVERTURE - OUVERTURE

VENEZ DÉCOUVRIR

les PIAGGIO MP3 Hybrid et MP3 LT



Le MP3 est également disponible en motorisation essence 125cc, LT 250cc et LT 400cc. conduisible avec le permis B

BIKE N SCOOT
87, rue de Versailles
78150 Le Chesnay
Tél. : 01 39 43 85 99

BIKE SHOP
16, rue des Etats Généraux
78000 Versailles
Tél. : 01 39 49 46 89





Le n'est pas qu'une histoire de Traineau 21

MANICOURT MOTO

Les Offres de Noël

"Le ROI de la ville"
en WAAP 125, la vie est belle

1999€ ~~2199€~~
1699€

BOOSTER 80

1799€

1 pack les villes "Garde l'été" Offres (voir site)

"La référence des Saxsler urbains"
OVETTO 50-2T

1749€ ~~1999€~~
1599€

Petit P BLU

NITRO 50

2499€

1 casque et 1 kit de réparation Offres (voir site)

manicourt-moto.france.fr **www.manicourt-moto.fr**
01 39 53 70 06 37, Boulevard du Roi - 78000 Versailles

LA VIE OFFRE BIEN PLUS QU'UNE VOLVO. SE LANCER DANS L'INCONNU POUR CONNAÎTRE SES LIMITES. ROULER 1330 KM SANS FAIRE LE PLEIN. DÉCOUVRIR MILLE PAYSAGES ET NE JAMAIS OUBLIER QU'IL FAUT LES RESPECTER. C'EST POURQUOI VOUS EN CONDUISEZ UNE.



VOLVO V50 1.6D DRIVE
3,9 L/100 KM. 104g DE CO₂/KM
23 400 € avec 4 450€ d'échange client
avec bonus écologique de 200€ Volvo, for life

Actena 45/47, RUE DES CHANTIERS
VERSAILLES - 01 39 20 17 17

© 2009 Volvo. Tous droits réservés. Les prix indiqués sont des prix conseillés de vente au public hors taxes. Les prix réels peuvent varier en fonction des options et des équipements. Les prix sont exprimés en euros TTC. Les prix sont exprimés en euros TTC. Les prix sont exprimés en euros TTC. Les prix sont exprimés en euros TTC.

Mademoiselle Lunettes

VERSAILLES

Mademoiselle Lunettes

VERSAILLES

11, RUE DE LA PAIX - 78000 VERSAILLES - FRANCE

01 39 51 00 21

De 10h à 18h, du mardi au samedi

Mademoiselle Lunettes

plus 120⁺

LES SOLAIRES

CARRERA à partir de 105⁰⁰⁰

EX à partir de 270⁰⁰⁰

RAY-BAN à partir de 109⁰⁰⁰

22

Eveillez vos sens pour Noël



Casque Télévision Semboheiser RS4200

Dans ce sens à partir regarder la télévision, vous ne faites que profiter, léger, simple à manipuler, son clair et précis, toute utilisation possible.

le plaisir de comprendre sans déranger les autres !
 239⁰⁰⁰ ou 349⁰⁰⁰ (version duo)



Téléphone GSM
 Nokia PhoneFactory430 GSM

Avec ce téléphone, c'est un monde d'images à portée de main. Avec ses 2 millions de pixels, vous pouvez regarder toutes vos photos préférées au format original. Et tout cela, sans déranger les autres.

enfin ! téléphone facile à utiliser
 158⁰⁰⁰

Écoute ! Écoute !

01 39 51 00 21



Notre coiffeur **MARIAM EMIRIAN** et son équipe vous attend avec son **SERVICE VOYAGEUR OFFERT** pour vos prestations : brushing, coupe, soins, chignons, coiffure de mariée...

LA CÉRÉMONIE DE MISE EN BEAUTÉ DU CHEVEU
 EST UN MOMENT INDÉLÉTABLE. C'EST UN TRADITIONNEL DES CÉRÉMONIES DES PEUPLES D'ORIENT. C'EST UN TRADITIONNEL DES CÉRÉMONIES DES PEUPLES D'ORIENT. C'EST UN TRADITIONNEL DES CÉRÉMONIES DES PEUPLES D'ORIENT. C'EST UN TRADITIONNEL DES CÉRÉMONIES DES PEUPLES D'ORIENT.

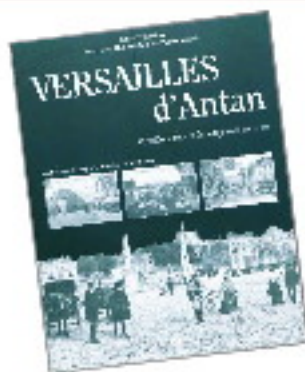
FAITES DÉCOUVRIR, GRÂCE AU COFFRET CADEAU, UNE CÉRÉMONIE DE MISE EN BEAUTÉ DU CHEVEU, ET VIVEZ UNE VÉRITABLE EXPÉRIENCE SENSORIELLE.

MARIAM EMIRIAN

HAUTE COIFFURE FRANÇAISE
 FÉMININ / MASCULIN

3, place Hoche - 78000 Versailles
 01 39 50 24 12

PLUMES VERSAILLAISES



Souvenirs, souvenirs...

Grâce aux photos qui ornent le mur de l'ancien hôpital Richaut ou celui du Fotager du Roi, nous avons tous pu découvrir et même comparer le Versailles d'antan à notre Versailles d'aujourd'hui. Un plaisir qu'il nous est offert aujourd'hui de poursuivre... André Damien, ancien député-maire de Versailles, avec la collaboration de Pierre Garde, publie un recueil magnifique de cartes postales anciennes. Apparus à l'occasion de l'exposition universelle de Paris en 1889, elle firent à jamais les monuments, les paysages, les scènes typiques quotidiennes ou politiques du premier quart du XX^{ème} siècle. Nous visitons ainsi au fil des pages un Versailles d'antan, avec nostalgie et surprise : beaucoup de lieux, de façades sont inchangés. D'autres au contraire ont connu bien des évolutions... Nous découvrons Versailles à la « Belle Époque », avec une atmosphère paisible, une joie de vivre, à l'instar de certaines villes de province, où les quartiers, les ruelles, les commerçants sont à eux seuls un véritable art de vivre. Cette promenade dans le passé des rues de Versailles, quartier par quartier, fera le bonheur des anciens qui se souviendront, mais aussi des plus jeunes qui comprendront d'où vient cette sérénité versaillaise que nous ressentons tous. La dernière partie de l'ouvrage est consacrée au quotidien et à l'art de vivre des Versaillais à la Belle Époque... un témoignage émouvant de la vie au temps de nos parents et grands-parents... Enfin, l'originalité de cet ouvrage réside dans la quasi absence du Château : « Mais Versailles, c'est bien plus qu'un château ! » avait coutume de dire son ancien maire... voilà qui est maintenant magnifiquement illustré, avec plus de 400 cartes postales. Les auteurs nous offrent là un ouvrage rare, d'une grande beauté.

GUILLAUME PAHLAWAN

Versailles d'Antan
d'André Damien
avec la collaboration de Pierre Garde
HC éditeur
28,50 €

Lui Cuisine

Les Editions de L'Épure, créées par deux versaillaises, présentent leur « dernier bébé » : une réédition de « LUI Cuisine ». Alors mesdames : à table !

Deux architectes versaillaises passionnées par l'univers du livre décident en 1991 de créer leur propre maison d'édition : « Les Editions de L'Épure ». Pascale Blin et Sabine Bucquet proposent alors des ouvrages très pointus axés sur l'architecture. Mais en 2001 un incendie chez leur diffuseur ravage tout leur travail. Pascale Blin préfère arrêter l'aventure, Sabine Bucquet choisit elle de continuer malgré le choc. Elle est bientôt secourue par Bénédicte Guibourge, une autre versaillaise qui s'occupe de toute la partie commerciale. Sabine Bucquet profite de ce tournant pour réorienter sa ligne éditoriale et lance différentes collections artistiques en grande partie dédiées à la gastronomie. Ces ouvrages portent un regard inattendu sur chaque sujet abordé. Le principe un peu simpliste d'« une recette, une photo » ne l'intéressait pas

vraiment. Pour ce faire l'édition marche à l'affectif, créant des livres qu'elle voudrait avoir chez elle avec des auteurs et des illustrateurs dont elle aime vraiment le travail. Elle tient à cette liberté là. Un des premiers ouvrages de cette nouvelle ère sera la réédition d'un recueil de « recettes immortales » de l'écrivain espagnol Montalbán, célèbre pour ses romans policiers. Sabine Bucquet attache autant d'importance au fond qu'à la forme : ses livres ou sa mets, selon les collections, ont tous une esthétique très travaillée : piqués au fil de lin, utilisant des papiers de création colorés dans la matière. « c'est plus cher, plus fragile mais plus élégant ». Un régal pour les yeux ! Les thèmes des collections sortent à chaque fois des sentiers battus de part leurs auteurs et leurs sujets souvent décalés et plein d'humour.

« Lui cuisine » en fait partie. Sabine a la

géniale idée de rééditer un recueil de recettes du chroniqueur gastronomique du magazine Lui en mettant en valeur les illustrations du très poétique Roland Topor. Un livre pour ces messieurs, conçu par deux hommes un peu macho, un peu myso(gynes) mais surtout très drôles et pleins de charme. Les recettes sont intemporelles et réalisables. Alors les hommes... à la cuisine !

VERONIQUE ITHURBIDE

Les éditions de l'Épure

01 43 21 81 08

En vente en librairie et chez L'Épure
et sur www.epure-editions.com

Trois siècles d'eau

Pour les amoureux de Versailles, de son histoire et de ses labyrinthes souterrains, Trois siècles d'eau à Versailles raconte pourquoi et comment l'eau fut acheminée jusqu'à notre ville au prix de travaux titanesques : alimenter à la fois la population en eau bonne à boire, les fontaines du château et leurs jeux d'eau. Écrit par Jean Slaud en collaboration avec Pierre Desnos, deux passionnés versaillais, fruit d'une recherche extrêmement rigoureuse, et enrichi d'illustrations nombreuses et parfois inédites, voici une excellente idée de cadeau à quelques semaines de Noël.

BÉNÉDICTE DESCHARD

Trois siècles d'eau à Versailles,
de Jean Slaud et Pierre Desnos

LA VIE OFFRE BIEN PLUS QU'UNE VOLVO. ARRÊTER LE TEMPS. SE LAISSER SUBMERGER PAR LA BEAUTÉ DES PAYSAGES QUI DÉFILENT. REPOUSSER LES FRONTIÈRES DU CONFORT ET SE SENTIR POUSSER DES AILES. C'EST POURQUOI VOUS EN CONDUISEZ UNE.



VOLVO S60 CONFORT 2.4D 126 ch
22 900 €* (incl. 4060€ d'équipement standard)

www.volvo.fr



Actena
VOLVO
www.actena.fr

45/47, RUE DES CHANTIERS
VERSAILLES - 01 39 20 17 17



*Prix indiqués en euros TTC hors taxes. Les prix indiqués sont des prix de vente conseillés. Ils peuvent varier en fonction des options choisies. Les prix indiqués sont des prix de vente conseillés. Ils peuvent varier en fonction des options choisies. Les prix indiqués sont des prix de vente conseillés. Ils peuvent varier en fonction des options choisies.

À LA DÉCOUVERTE DU MONDE

Les films-débats *Connaissance du Monde* diffusés dans les cinémas Roxane et Parly 2 forcent le dialogue entre explorateurs et spectateurs. Pour faire découvrir, mais aussi pour se découvrir...

Même Luc Besson s'y intéresse et travaille à la commercialisation de ces films. Quels films ? Ceux de *Connaissance du Monde* et de ses 65 conférenciers, dont le succès ne se dément pas depuis plus de 60 ans, auprès de toutes les générations. Les archives de ces vidéos, 500 pellicules au total, vont être restaurées pour paraître dans trois DVD collectors, d'ici fin 2010, en partenariat avec Europa Corp, le studio de cinéma français fondé par Luc Besson et Pierre-Angé Le Pogam. Le principe de *Connaissance du Monde* ? Un explorateur vient sur scène raconter ses voyages et ses aventures au public, pour lui faire découvrir le monde à travers son film, son vécu, ses rencontres : un véritable partage. Né à Paris en 1936, le concept est arrivé à Versailles dans les années 70, dans les cinémas Roxane et Parly 2. « Un film en présence

de l'explorateur qui l'a réalisé, ça n'existe nulle part ailleurs, pas même dans les reportages diffusés à la télévision », explique Denys Wissler, directeur du réseau. Impossible de modifier les sensations de l'explorateur ; ici, pas de bidouillage car ce dernier filme ses voyages par ses propres moyens, avec son matériel et fait lui-même son montage au retour. *Connaissance du Monde* veut faire comprendre les mécanismes des pays, leurs religions, tensions et coutumes, loin des clichés types. Exemple en Lybie avec Anne-Sophie Tieberghien qui a voyagé seule, à Tripoli, la capitale, et dans le désert avec sa caméra cachée dans un sac. Elle dévoile un pays sublime malgré la présence d'un dictateur, très différent de l'image véhiculée par les médias. « J'ai voulu montrer que peu importe les différences de culture, nous sommes tous les

mêmes », raconte l'aventurière. « La compréhension du monde qui nous entoure est primordiale : savoir comment vit tel peuple, à cette époque là de ce siècle. » On se connaît quand on connaît bien les autres », dit le proverbe. « La découverte de soi-même, telle est la philosophie de *Connaissance du Monde* », renchérit Denys Wissler. « Il faut sortir du cinéma classique et créer des ponts entre les peuples. Nous possédons les moyens de faire apprendre des choses fabuleuses aux gens, qui n'ont que des idées reçues. Beaucoup de réalisateurs montrent le monde tel qu'il n'est pas ». D'autres, au contraire, s'attellent à la restauration de bobines de petits films réalisés avec peu de moyens mais d'une sincérité incroyable. Luc Besson en tête...


LÉA CHARRON
www.connaissancedumonde.com

CONNAISSANCE DU MONDE
À L'ÉCRAN, UN FILM - SUR SCÈNE, L'AUTEUR

Cambodge « Les dés d'un royaume »
un film d'Emmanuel BRAQUET
13 décembre 2009 au Roxane - Versailles
10h, 14h et 16h

Viet Nam « Pays des Dix Mille Printemps »
un film de Patrick Moreau,
mardi 12 janvier au Chesnay - Parly 2
21h et 20h30

« L'Afrique de ma vie »
un film de Freddy Boiles,
jeudi 21 et dimanche 24 janvier au Roxane - Versailles
14h et 16h
16h





Esprit d'Atelier : votre QG préféré

Visite d'un lieu déjà culte à Versailles,
ouvert depuis moins d'un an et qui attire les foules...

Pas étonnant que la magie ait opéré si vite et que les foules se soient empressées d'emplir ce duplex de 120m² dédié à la création. À peine franchie la porte d'Esprit d'Atelier, et l'on sait que nous en ferons aussi notre QG préféré. Tous nos sens sont en éveil ici et pour cause nous y sommes comme chez nous. La déco semble familière, les odeurs nous ramè-

nent en enfance, le calme est pétillant... la frénésie du lieu est communicative ! Au rez de chaussé, on déjeune, on dine, on brunch, on goûte ou on slunch selon l'heure de la journée. On admire l'accrochage de l'expo du moment : peinture, sculpture ou gravure. On peut aussi participer au stage proposé par l'un des professeurs de cette nouvelle institu-

tion versaillaise. Au premier étage, on s'active, on peint, on sculpte, on apprend, on s'échine et on persévère. On profite des grandes fenêtres pour regarder au loin ce que le ciel nous apportera en inspiration et on se dit soudain qu'il est temps de rejoindre les gourmands qui papotent juste en dessous de nous. Rayon gourmandise, la carte est très simple et

reflète l'âme des lieux, cuisine familiale faite maison à partir de produits frais exclusivement, salade corse, lasagnes au gorgonzola, bonne maman aux pommes et gâteau à l'orange... une cuisine simple et de saison... comme à la maison on vous dit ! À l'origine d'Esprit d'Atelier : Véronique Bommelaer. Mère de cinq enfants et ancienne étudiante des Beaux Arts, cette jeune peintre dynamique entreprend un jour d'ouvrir son propre atelier dans Versailles et d'en faire un lieu où l'on se sent bien. Mission accomplie puisque dans ce repère d'artistes et de gourmands, ambiance sympathique, effervescence chaleureuse et activité incessante ne font qu'un !

ANNE-SOPHIE DE DIETRICH

Tout le mois de décembre, exposition des peintures d'anges de Virginie Beuchet et atelier en anglais de création/bricolage (les 21, 22 et 23).
Retro, salon de thé, galerie, atelier de dessin, peinture, sculpture et gravure.
Esprit d'Atelier
5, rue de Versailles
à Versailles
01 30 21 73 86

La culture pour tous à prix imbattables

C'est sans aucun doute au Potager du Livre qu'il faut aller approvisionner la bibliothèque familiale avant le grand froid hivernal pour passer ses soirées au coin du feu dans un bon fauteuil. Cette librairie discount est une véritable caverne d'Alibaba où vous trouverez des ouvrages neufs adultes et enfant de tous univers à prix réduits. Les arrivages sont permanents et chaque semaine, grâce aux soldes d'éditeurs et aux déstockages de livres anciens, Le Potager du Livre vous propose une variété sans cesse renouvelée d'ouvrages historiques et arts, cd, dvd, cartonnages et livres divers. Un bon moyen aussi de faire des économies intelligentes pour préparer ses cadeaux de Noël au prix des soldes.

AYGLINE HOPPENOT

Le Potager du Livre
14 rue de Satory
à Versailles
01 30 21 73 41

En ville 49 % des Français roulent
à plus de 65 km/h*
Le baromètre AXA Prévention
une étude pour mieux
répondre à vos attentes
de prévention



* Base : 600 répondants
plus d'informations sur www.axa.fr

AXA Prévention
C.C. Boulevard de France
92127 Montrouge Cedex
Service Clientèle : 01 69 10 10 10
www.axa.fr

AXA PRÉVENTION
réinventons / notre métier

COURRIER DES LECTEURS

Pour nous écrire : lecteurs@versaillesplus.fr**Rappelons le principe du courrier des lecteurs :****- Nous publions le courrier que nous recevons tel quel, sans coupe ni ajout.****- Conformément à la loi, nos correspondants doivent mentionner leurs coordonnées dans leur courrier.****- Le courrier des lecteurs n'exprime en aucune manière l'opinion du journal ou de ses collaborateurs, mais exclusivement de ses auteurs.****SUCCÈS
STORY**

Bonjour,
Versillais de naissance, mais n'habitant malheureusement pas cette jolie ville, je suis néanmoins la vie locale par l'intermédiaire de Versailles+ que me procure l'une de mes filles qui y vit depuis quelques mois. J'ai grandement apprécié les articles des pages 8 et 9 du numéro 26. Diversifiés et plutôt bien écrits, ces articles sont un vrai régal de vulgarisation de l'histoire avec un intérêt évident pour le curieux que je suis ! Je vous en remercie et

espère que vous obtiendrez la réponse à votre demande d'équivalence livreur/Euro.
Comme je crois au concept du niveau et du bien via le relationnel, je vous informe que je suis Directeur de l'ESAF (ancien Centre d'Aide par le Travail pour personnes en situation de handicap) de Suresnes. Même si cette information n'a rien à voir avec votre champ professionnel, peut-être qu'un jour aurez-vous besoin de vous appuyer sur mes modestes compétences ; sait-on jamais ! Par ailleurs, je ne sais pas si vos recherches passent aussi par des lectures « annexes », autres que purement historiques, mais j'avoue

avoir été très intéressé par un joli « pavé » sociologique, Les Métamorphoses de la question sociale de Robert Castel. Ouvrage déjà assez « ancien » de 1995, mais très très bien écrit.

PATRICE FOUQUET

**QUARTIERS
TAGGÉS**

Au niveau le 23 novembre, nombreux Versillais ont découvert de nombreux murs taggés, de l'avenue de St Cloud à la rue Montbaourin, du Lycée La Bruyère à la gare des Chantiers, entre certaines rues adjacentes. Ceux-ci se résument en SFR (ou SFB) 78, de couleur bleu, et LEM 91, de couleur noir. Le jour même la police nationale a relevé les dégâts tout le long du parcours des maillots. En attendant que les auteurs des faits soient appréhendés, il faut espérer que les services de la ville fassent

disparaître au plus vite ces traces.

publié sur versaillesplus.fr par
CONTRE LES TAGS**CARAMBO-
LAGE GÉANT**

Le 3 décembre, un carambolage géant a provoqué des bouchons monstres et beaucoup d'automobilistes de l'A86 et de la N12 sont restés bloqués pendant plusieurs heures. Un accident s'est produit dans le sens Paris-Provence impliquant une dizaine de véhicules. Quarante-cinq personnes dont plusieurs blessés légers ont été prises dans ce carambolage géant. Une personne a été grièvement blessée, piégée dans sa voiture selon les pompiers. La victime a été transférée à l'Hôpital Mignot. Trois militaires de la base de Satory qui circulaient dans un véhicule ont été également blessés. La circulation a été perturbée pen-

dant une bonne partie de la matinée.

publié sur versaillesplus.fr par
JP**BRAQUAGE**

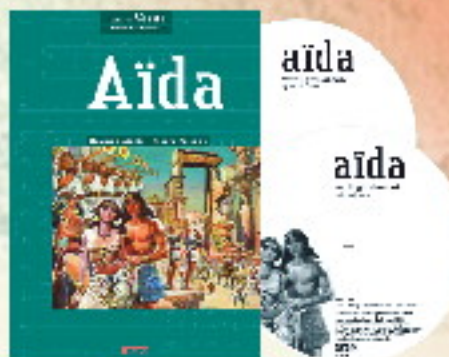
Un braquage a eu lieu le 30 novembre dans une bijouterie de Paris 2. Quatre à six braqueurs cagoulés et armés se sont emparés des deux tiers des bijoux du magasin. Le montant du butin s'élevait à plusieurs centaines de milliers d'euros. Ils se sont enfuis sans être arrêtés.

Publié sur versaillesplus.fr par
THIERRYEn partenariat avec nos confrères
du site inetnet.com**Le Versillais**

Offrez les grands opéras en BD

Une idée originale pour Noël,
découvrez en bande dessinée
les deux plus grands opéras à faire
découvrir à vos enfants
ou petits enfants.

Vous y trouvez une adaptation fidèle
des plus célèbres opéras
de Mozart et Verdi en BD,
accompagnée d'un double CD
et pour Mozart du livret
original ainsi que sa traduction
en français.



Les éditions THELOMA
8 rue Saint Louis
78000 Versailles
A commander en librairie
ou sur le site www.theloma.fr
renseignement : 0612987222

NOËL
NOËL



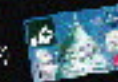
TOUT
POUR
TROUVER
SON
BONHEUR

par
Jc de CASTELBAJAC+

JOURNÉE EXCEPTIONNELLE Dimanche 13 décembre

-20%⁽¹⁾

Sur vos achats en réglant avec votre carte B IV[®]



Profitez de cette offre également sur www.bhv.fr ⁽²⁾
en entrant votre code privilège **TOULE6T**

La carte carte B IV est un crédit renouvelable d'un an renouvelable à TEG variable son taux annuel est de 7,99% (au 13/12/09) jusqu'à 1 000€ d'encours. TEG variable de 30,19% pour un encours > 1 000€. TEG en fonction du montant de la dette et de la durée de la dette. Montant maximum autorisé : 1000€ pour un encours > 1000€. TEG en fonction du montant de la dette et de la durée de la dette. TEG en fonction du montant de la dette et de la durée de la dette.

La carte B IV est une carte de paiement qui permet de régler ses achats en magasin et sur internet. Elle est valable jusqu'au 31/12/2010. Elle est soumise à un contrat de prêt renouvelable à taux variable. Le taux de la dette est de 7,99% (au 13/12/09) jusqu'à 1 000€ d'encours. TEG variable de 30,19% pour un encours > 1 000€. TEG en fonction du montant de la dette et de la durée de la dette. Montant maximum autorisé : 1000€ pour un encours > 1000€. TEG en fonction du montant de la dette et de la durée de la dette.

BHV C.C[®] PARLY 2 - TÉL : 01.39.23.38.80
Ouvert du lundi au vendredi de 10h à 21h et le samedi de 10h à 20h.



Rég. Min. 13/12/09

OPÉRA ROYAL CHÂTEAU DE VERSAILLES 2009-2010

FÊTES D'OUVERTURE

LES GRANDS CONCERTS DE VERSAILLES



BARBARA HENDRICKS : 8, 9 et 10 janvier
 ORCHESTRE DES CHAMPS ELYSÉES, MOZART : 22 janvier
 CAMILLE À LA CHAPELLE ROYALE : 3 et 4 février
 VIVALDI ET HAENDEL VIRTUOSES
 Sandrine Pim et Jean-Christophe Spinosi, Galerie de Glaces : 6 février
 MOZART, DON GIOVANNI : 7, 8, 11 et 13 février
 MOZART, GRAND MESSE EN UT MINEUR : 17 février



Découvrez pour Noël le livre de prestige de Philippe Beaussant de l'Académie Française

L'OPÉRA ROYAL DE VERSAILLES
En vente sur www.chateauversailles-spectacles.fr

Réservez vos places dès maintenant ou abonnez vous !
(5 offres d'abonnements)
Téléphone 01 30 83 78 89
Internet www.chateauversailles-spectacles.fr



CHÂTEAU DE VERSAILLES SPECTACLES



OPÉRA DE MARSEILLE

